

ASTROLOGISCHE ANALYSE

Zukunft Partnerschaft und Liebe - 01.02.18 bis 01.02.19

Harry Prince Of Wales

15.09.1984 - 16:20 Uhr WET/S

Paddington



Sonnenzeichen: Jungfrau

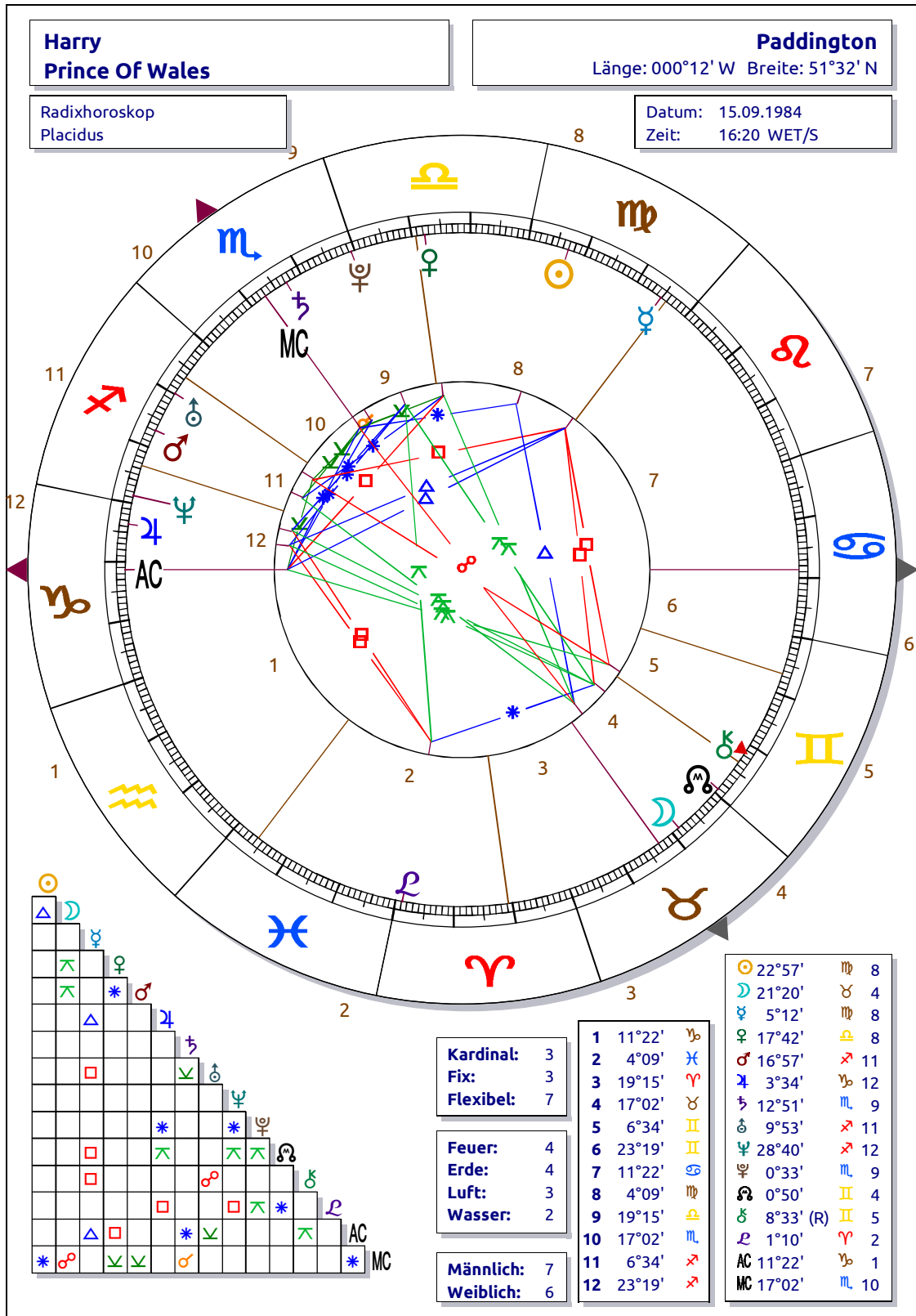
Mondzeichen: Stier

Aszendent: Steinbock

Inhalts- verzeichnis

Deckblatt	1
Inhaltsverzeichnis	2
Horoskopgrafik	4
Aspektgrafik / Daten	5
Transitgraphik	6
Einführung -	9
Angst vor Aggressionen (Neptun Quadrat Rad-Mars) - Im ganzen Zeitraum	9
Macht der Liebe oder Macht kontra Liebe (Pluto Quadrat Rad-Venus) - Im ganzen Zeitraum	9
Der wahre Wert kommt von innen (Chiron im 2. Haus) - Im ganzen Zeitraum	10
Extremer Wissensdurst und Kontaktbedürfnis (Uranus im 3. Haus) - Im ganzen Zeitraum	11
Verlagerung von materiellen zu seelischen Werten (Neptun im 2. Haus) - Im ganzen Zeitraum	11
Völliges Umkrempeln Ihrer Persönlichkeit (Pluto im 1. Haus) - Im ganzen Zeitraum	12
Vom Partner unabhängiger Rückzugswunsch (Lilith im 12. Haus) - 10.09.2017	12
Rückzug und Inventur (Saturn im 12. Haus) - 17.10.2017	13
Beruf als Sinnfrage (Jupiter im 10. Haus) - 02.01.2018	13
Die eigene Autorität anerkennen (Mars im 10. Haus) - 06.01.2018	14
Aufbrechen von Partnerfixierung (Mars im 11. Haus) - 06.02.2018	14
Forderung nach Eigenständigkeit (Mars Konjunktion Rad-Mars) - 14.02.2018	15
Heilung tiefer Verletzungen (Chiron Konjunktion Rad-Lilith) - 17.02.2018	15
"Lustangriff" oder Befreiungsschlag (Lilith im 1. Haus) - 19.02.2018	16
Sehnsucht nach und Angst vor Nähe (Neptun Quincunx Rad-Venus) - 19.02.2018	16
Nach innen gewandte Energie (Mars im 12. Haus) - 06.03.2018	17
Lustvolle Vitalität (Mars Quadrat Rad-Lilith) - 12.03.2018	17
Ich bestimme, was läuft! (Mars im 1. Haus) - 07.04.2018	18
Von festgelegten Konzepten zu neuen Erkenntnissen (Jupiter im 9. Haus) - 20.05.2018	18
Kraftprobe (Saturn Quadrat Rad-Lilith) - 21.11.2017	19
Auf zum lustvollen Beziehungsmarathon! (Lilith Sextil Rad-Lilith) - 16.07.2018	19

Würdigung als Eintrittskarte (Mars Sextil Rad-Lilith) - 21.01.2018	20
Beruf als Sinnfrage (Jupiter im 10. Haus) - 31.08.2018	20
Wunderbares Zusammenspiel (Mars Trigon Rad-Venus) - 16.02.2018	21
Leidenschaftliche Ehrlichkeit (Jupiter Trigon Rad-Lilith) - 24.10.2018	21
Lustvolle, selbstbewusste Erotik (Lilith Trigon Rad-Venus) - 20.11.2018	21
Auf eigenen Füßen stehen (Mars im 2. Haus) - 23.11.2018	22
Eroberungsfeldzug oder gemeinsame Leidenschaft (Lilith Sextil Rad-Mars) - 26.11.2018	22
Schlagabtausch (Mars Quadrat Rad-Mars) - 04.12.2018	23
Die Gruppe als Katalysator für neue Einsichten (Jupiter im 11. Haus) - 08.12.2018	23
Flammende Durchsetzung (Mars Konjunktion Rad-Lilith) - 27.12.2018	24
Dynamisch und expansiv (Jupiter Konjunktion Rad-Mars) - 30.12.2018	24
Auf eigene Verantwortung (Saturn im 1. Haus) - 01.01.2019	25
Realistische Einschätzung der Beziehung (Saturn Quadrat Rad-Venus) - 04.01.2019	25
Pralle Lebenslust (Jupiter Sextil Rad-Venus) - 05.01.2019	25
Selbstbewusste Tatkraft (Mars Trigon Rad-Mars) - 15.10.2018	26
Wohin geht der Weg? (Mars Opposition Rad-Venus) - 08.04.2018	26
Viele wechselnde Aktivitäten (Mars im 3. Haus) - 30.01.2019	27
Die Transite	27
Die Bedeutung der Häuser Ihres Geburtshoroskops	30
Die Qualität der Aspekte	32



Harry Prince Of Wales

Paddington
Länge: 000°12' W Breite: 51°32' N

Radixhoroskop
Placidus

Datum: 15.09.1984
Zeit: 16:20 WET/S

Planeten-Stellungen

☉ Sonne	22°57'	♍ Jungfrau	Haus 8
☾ Mond	21°20'	♉ Stier	Haus 4
☿ Merkur	5°12'	♍ Jungfrau	Haus 8
♀ Venus	17°42'	♎ Waage	Haus 8
♂ Mars	16°57'	♏ Schütze	Haus 11
♃ Jupiter	3°34'	♑ Steinbock	Haus 12
♄ Saturn	12°51'	♏ Skorpion	Haus 9
♅ Uranus	9°53'	♏ Schütze	Haus 11
♆ Neptun	28°40'	♏ Schütze	Haus 12
♇ Pluto	0°33'	♏ Skorpion	Haus 9
♁ mKnoten	0°50'	♊ Zwilling	Haus 4
♄ Chiron	8°33' (R)	♊ Zwilling	Haus 5
♁ Lilith	1°10'	♏ Widder	Haus 2
♈ Aszendent	11°22'	♑ Steinbock	Haus 1
♏ Medium Coeli	17°02'	♏ Skorpion	Haus 10

Häuser-Stellungen

1	11°22'	♑ Steinbock
2	4°09'	♊ Fische
3	19°15'	♏ Widder
4	17°02'	♉ Stier
5	6°34'	♊ Zwilling
6	23°19'	♊ Zwilling
7	11°22'	♋ Krebs
8	4°09'	♍ Jungfrau
9	19°15'	♎ Waage
10	17°02'	♏ Skorpion
11	6°34'	♏ Schütze
12	23°19'	♏ Schütze

Aspekte

♂ ♀ MC +0°05'	♁ ♁ ♁ +0°17'	♁ * ♁ +0°20'
♁ ♁ ♁ +0°36'	♁ ♀ MC +0°40'	♀ * ♁ +0°45'
♁ ♁ ♁ +1°20'	♁ * AC +1°29'	♁ ♀ AC +1°29'
♁ ♁ ♁ +1°37'	♁ ♁ ♁ +1°39'	♁ * ♁ +1°54'
♁ ♁ ♁ +2°10'	♁ ♁ ♁ +2°24'	♁ ♁ ♁ +2°30'
♁ ♁ ♁ +2°44'	♁ ♁ ♁ +2°49'	♁ ♁ ♁ +2°58'
♁ * ♁ +3°00'	♁ ♁ ♁ +3°20'	♁ ♁ ♁ +3°38'
♁ ♁ MC +4°12'	♁ ♁ ♁ +4°18'	♁ ♁ ♁ +4°23'
♁ ♁ ♁ +4°23'	♁ ♁ ♁ +4°40'	♁ * MC +5°40'
♁ * MC +5°55'	♁ ♁ ♁ +6°09'	♀ ♁ AC +6°21'

Quadranten

Quadrant 1	1	♁ ♁
Quadrant 2	3	♁ ♁ ♁
Quadrant 3	5	♁ ♁ ♁ ♁ ♁
Quadrant 4	4	♁ ♁ ♁ ♁

Elemente

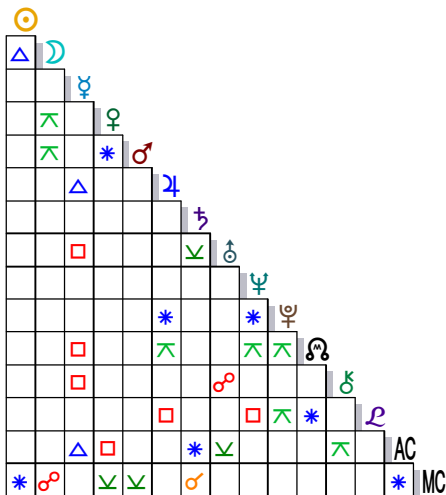
Feuer	4	♁ ♁ ♁ ♁
Erde	4	♁ ♁ ♁ ♁
Luft	3	♁ ♁ ♁
Wasser	2	♁ ♁

Qualitäten

Kardinal	3	♁ ♁ ♁
Fix	3	♁ ♁ ♁
Flexibel	7	♁ ♁ ♁ ♁ ♁ ♁ ♁

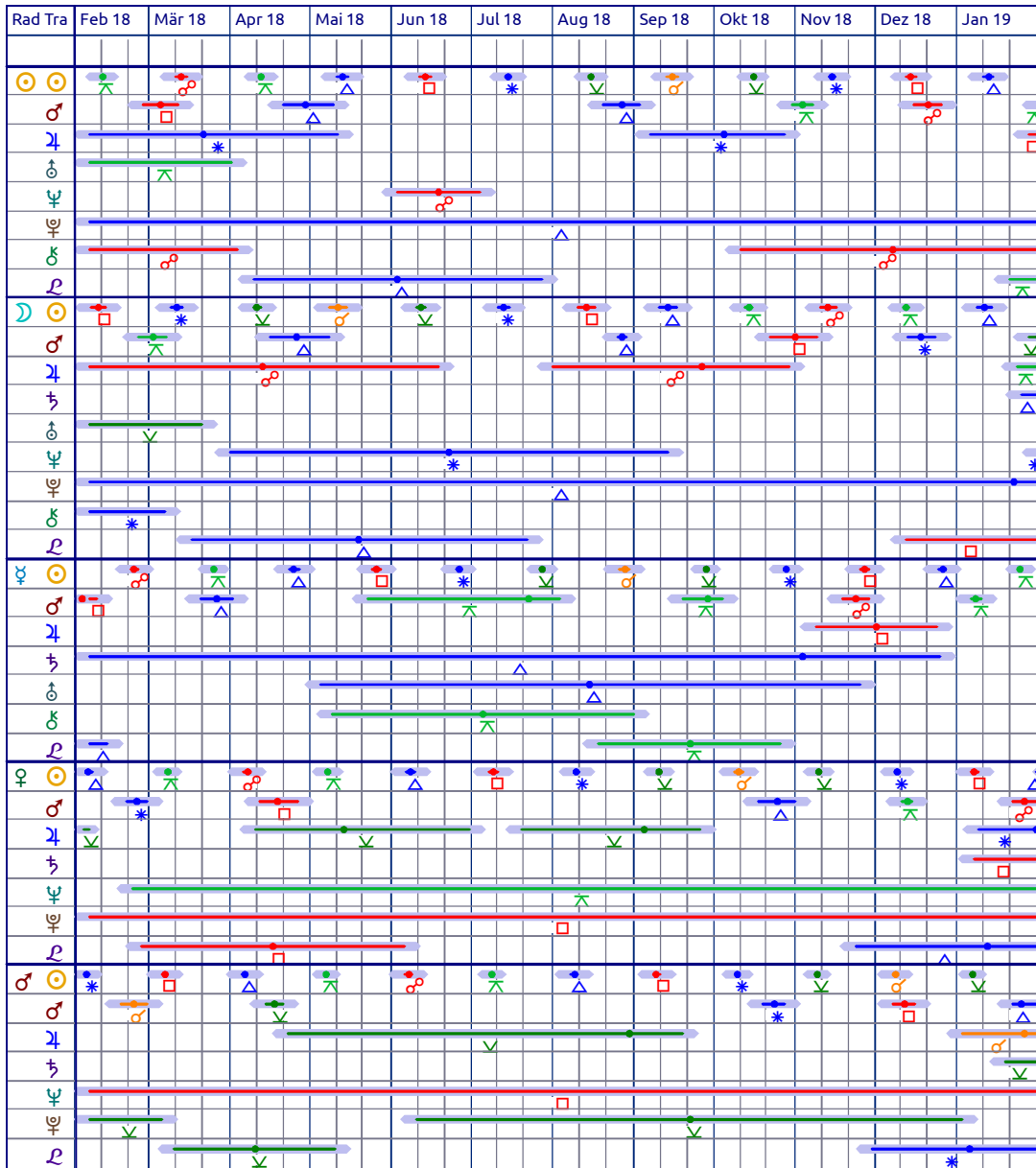
Männlich / Weiblich

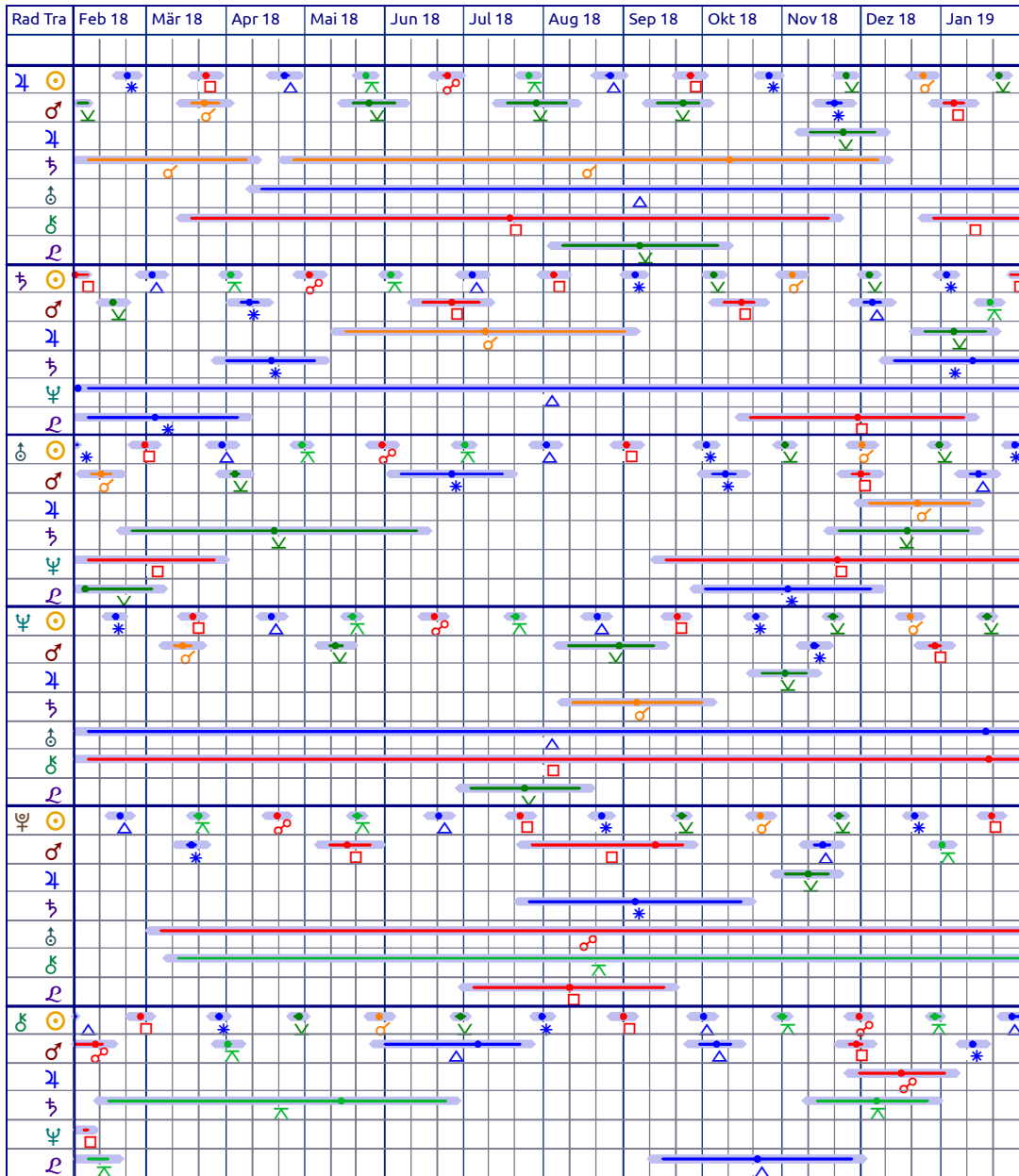
Männlich	7	♁ ♁ ♁ ♁ ♁ ♁ ♁
Weiblich	6	♁ ♁ ♁ ♁ ♁ ♁

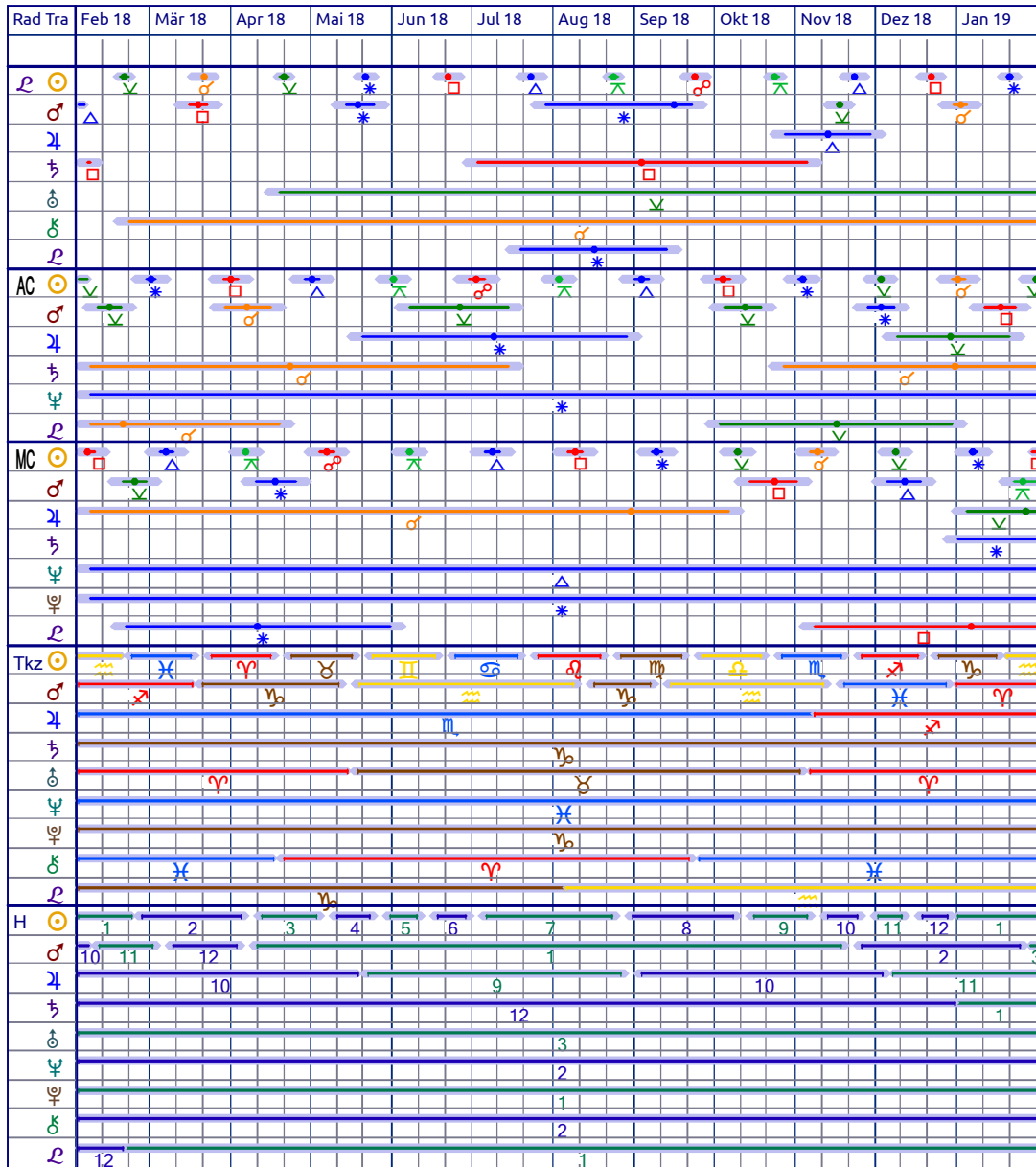


Legende

♁ Konjunktion	☉ Sonne	♏ Widder
♁ Halbsextil	☾ Mond	♉ Stier
♁ Halbquadrat	☿ Merkur	♊ Zwilling
* Sextil	♀ Venus	♋ Krebs
♁ Quintil	♂ Mars	♌ Löwe
♁ Quadrat	♃ Jupiter	♍ Jungfrau
♁ Trigon	♄ Saturn	♎ Waage
♁ Sesquiquadrat	♅ Uranus	♏ Skorpion
♁ Biquintil	♆ Neptun	♏ Schütze
♁ Quincunx	♇ Pluto	♑ Steinbock
♁ Opposition	♁ mKnoten	♊ Wassermann
	♄ Chiron	♋ Fische
	♁ Lilith	
	♈ Aszendent	
	♏ Medium Coeli	







Einführung

Auf diesen Seiten erfahren Sie nicht, wann der Traumprinz, die Traumprinzessin erscheint! Hier geht es darum, wie Sie die vorhandenen Möglichkeiten und Ihr Potenzial dafür einsetzen, eine lebendige Beziehung zu schaffen, bei der sich jeder gemäß seinem Potenzial und gemäß der eigenen Entwicklung verwirklichen kann. Gute Beziehungen fallen nicht vom Himmel, sondern verlangen Einsicht in das eigene und das Wesen des anderen, viel Respekt und Eigenverantwortung.

Das Beste, was Ihnen geschehen kann, ist zu erfahren, was Sie selbst für Ihr Glück tun können. Manipulation oder Anpassung führen in eine Sackgasse. Mutiges Eintreten für die eigene und die gemeinsame Sache ist die Gewähr, Erfüllung zu finden. Und natürlich Ehrlichkeit und eine Portion Beharrlichkeit. Alles andere mündet in Enttäuschung und Frust.

Wenn in den folgenden Texten von "Partner" und "er" die Rede ist, sind sowohl Mann als auch Frau gemeint. Aus Gründen der Vereinfachung und nicht aus Diskriminierung der Frauen ist diese Form gewählt worden. Die Frauen mögen Nachsicht haben!

Im Anhang finden Sie die Beschreibung der Transit-Planeten, ihre Bedeutung und die Zeitdauer ihrer Einwirkung auf Positionen in Ihrem Geburtshoroskop (Radix).



Angst vor Aggressionen (Neptun Quadrat Rad-Mars)

Im ganzen Zeitraum
In dieser Zeit kann eine große

Verunsicherung und Orientierungslosigkeit Sie erfassen, in welche Richtung Sie gehen sollen. Sie können sich in Ihrer Durchsetzung und Handlungsfreiheit gehemmt fühlen, was erheblich an Ihrem Selbstwert nagt. Auch Ihre Verhältnisse sind von Unklarheit geprägt, und manchmal kommt es Ihnen so vor, als liefen Sie über einen Teppich, unter dem Minen versteckt sind, die jederzeit losgehen können, Sie wissen aber nicht, wann und wo. So sind Sie in einer latenten Panik und fühlen sich bedroht, ohne dass Sie die Quelle genau orten können. Auf Angriffe reagieren Sie mit einer Art

Beißhemmung, statt sich zu wehren. Bei unerwarteten Attacken fühlen Sie sich hilflos und verloren, als würde Ihnen der Boden unter den Füßen weggezogen.

Andererseits sind Ihr intuitives Gespür und Ihre Fantasie sehr ausgeprägt. Wenn Sie einer kreativen Beschäftigung nachgehen, kommt beides auf faszinierende Weise zum Ausdruck. In diesem Fluidum schwimmen Sie wie ein Fisch im Wasser. Auch im Umgang mit Menschen ist Ihr Ahnungsvermögen sehr ausgeprägt. In vertrauten, angstfreien Situationen dringen Sie beim anderen durch die Oberfläche des Verhaltens und können unbewusste Schichten antippen und offen legen. Wenn der andere Ihnen etwas vormacht oder sich entzieht, können Sie jedoch auch wütend werden, denn Sie spüren genau, was sich unter der Oberfläche abspielt. Ihre Sensibilität für falsche Spiele ist groß.

Vergessen Sie dabei aber nicht, sich selbst unter die Lupe zu nehmen. Ihre eigenen Absichten können ebenfalls unter einem Schleier von Unklarheit versteckt sein. Schauen Sie sich an, vor welchen Konfrontationen Sie ausweichen, was Sie vor Ihrem Partner geheim halten, welche Ängste Sie haben, was mit Ihren Aggressionen ist. Verdrängung hilft Ihnen auf die Dauer nicht weiter. Das Unterdrückte staut sich auf wie in einem Drucktopf, und eines Tages können Sie es nicht mehr zurückhalten. Besser ist es, Dampf in kleinen, der Situation angemessenen Dosen abzulassen, als einen großen Knall zu produzieren. So ist auch immer wieder Versöhnung möglich.



Macht der Liebe oder Macht kontra Liebe (Pluto Quadrat Rad-Venus)

Im ganzen Zeitraum

Leidenschaftlichkeit und Machtkämpfe kennzeichnen Ihre Beziehung in dieser Zeit. Die ganze Spanne zwischen Liebe und Hass ist möglich, alle Begegnungen sind von großer Intensität. Sie stehen unter Starkstrom - eine höchst transformative, aber auch brisante Energielage!

Die eng verzahnten Reaktionsmuster in einer Partnerschaft berühren auch problematische Punkte und Komplexe, die tiefverankert in der Psyche eines jeden Einzelnen liegen. Jetzt werden sie aus ihrem Dornröschenschlaf geweckt und treten mächtig auf den Plan. Tabugrenzen und Schamschranken werden überschritten, und traumatische Erfahrungen aus der Vergangenheit rücken ins Bewusstsein. Darin liegt ein großes Heilungspotenzial, doch der Weg dorthin ist schmerzlich und mit viel Widerstand und Ängsten verbunden. Nur tiefe Liebe ist in der Lage, die Bereitschaft zu wecken, da hindurchzugehen. Therapeutische Hilfe wäre eine wertvolle Unterstützung, um die Partner nicht zu überfordern

Aber auch die dunklen Seiten werden aktiviert: Wut, Groll, Eifersucht, Manipulation, Rache. Aus diesen Zutaten rekrutieren sich die Stellungskriege, Angriffe und Abwehrgefechte, wenn es ans Eingemachte geht und die Liebe schwindet. Unterstellungen und Schuldzuweisungen eröffnen das Feuer. Um dem Schmerz alter Verletzungen zu entgehen, werden neue zugefügt, das Ego schürt die Eskalation der Rachefeldzüge.

Diese Vorgehensweise zehrt die restliche Liebe auf, Verständigungsbereitschaft und Versöhnlichkeit bleiben auf der Strecke. Dieses Szenario führt unweigerlich zum Tod der Beziehung. Die zerstörerische Kraft hat über die kooperative, konstruktive gesiegt. Ein Pyrrhussieg, denn die tieferliegenden Ursachen sind nicht behoben und werden sich auch in der nächsten Beziehung vehement zu Wort melden.

Sich selbst als Opfer zu sehen und alles "Böse" auf den Partner zu projizieren, führt in eine Sackgasse und nicht zur Erlösung. Starren Sie also nicht nur auf den Partner, sondern unterziehen Sie sich einer ehrlichen Selbstanalyse und Motivforschung. So erkennen Sie, was Sie selbst zum Konflikt beitragen, und können es ändern. Ein fairer Kampf ist möglich, der nicht gegeneinander gerichtet ist, sondern die Wurzeln der Probleme im Visier hat.

Die größte Entdeckung in dieser Zeit ist, dass unter all dem "Psychoschmutz" zurückgewiesene und zurückgehaltene Liebe ist. Dorthin gelangen Sie, wenn Sie beginnen, sich selbst zu lieben und nicht alles vom Partner erwarten.

Der wahre Wert kommt von innen (Chiron im 2. Haus)



Im ganzen Zeitraum

Sie erleben eine Zeit von

Verunsicherung, was Ihre Basis und Ihr Selbstwertgefühl betrifft. Unruhe und Entwurzelung durch Umzüge zum Beispiel oder durch materielle Unsicherheit erschüttern Ihr Grundvertrauen, Sie wissen nicht richtig, worauf Sie sich verlassen können. Auch manipulative Übergriffe Ihres Partners können Sie dazu veranlassen, sich auf sich selbst zurückzuziehen und sich bedroht zu fühlen.

Wenn Sie Sicherheit nur im Außen suchen, sind Sie ständig in Gefahr, enttäuscht zu werden. Eine gute Partnerschaft kann Ihnen zwar den Rücken stärken und Ihnen Geborgenheit geben, doch die größte Sicherheit finden Sie in sich selbst. Bestätigung von Ihrem Partner mag Sie stärken, doch wenn Sie sich nur darauf verlassen, begeben Sie sich in eine Abhängigkeit, die Sie daran hindert, Ihre eigenen Ressourcen zu mobilisieren.

Auch die Anhäufung von Geld und Besitz gibt Ihnen nicht die Sicherheit, die Sie sich davon erhoffen. Gerade in der jetzigen Zeit wird deutlich, wie schnell sich Umstände ändern können und scheinbare Sicherheiten sich in nichts auflösen. Sie brauchen nur an die Verluste an der Börse zu denken. Als Kompensation für Selbstzweifel taucht Geld daher auf die Dauer auch nicht.

Was Sie jetzt lernen können, ist, die Verknüpfung von Wohlstand und Selbstwert zu trennen und sich nach innen zu wenden, um Ihren ureigenen Wert als Mensch zu entdecken. Setzen Sie nicht Ihren Kontostand, sondern Ihr Herz und Ihren Geist als Maßstab an. Warten Sie nicht damit, das Leben zu genießen, bis Sie eine Million zusammen haben oder ein eigenes Haus besitzen. Genießen Sie, was immer sich jeden Tag bietet. Vieles davon ist kostenlos!

Genießen Sie auch die sinnliche Nähe und die Liebe Ihres Partners, seien Sie mit Ihrer ganzen Aufmerksamkeit in der Gegenwart. Was morgen ist, ist ungewiss. Die Welt gerät mehr und mehr aus den Fugen, und um dafür gewappnet zu sein, ist es am besten, die Kraft aus dem gegenwärtigen Augenblick zu ziehen. Ängste zu nähren, schwächt Sie und macht Sie blind für Möglichkeiten, die vor Ihrer Nase liegen.



Extremer Wissensdurst und Kontaktbedürfnis (Uranus im 3. Haus)

Im ganzen Zeitraum

Sie verspüren in dieser Zeit einen gesteigerten Informationshunger. Dabei geht es nicht einfach darum, Informationen zu sammeln, sondern darum, neue Verknüpfungen zu bilden und ein Gesamtbild daraus zu machen. Sie gehen nicht linear, sondern vernetzt vor, basteln sich Gesehenes, Gehörtes und Gelesenes durch eigene Überlegungen zusammen. Ihr Tempo ist dabei rasant, Ihre Gedankengänge sind meist ungewöhnlich, weichen von der üblichen Sichtweise ab. Von "Otto Normalverbraucher" werden Sie vermutlich nicht verstanden, wenn Sie Ihre Vorstellungen vor ihm ausbreiten, eher sogar für spinnert gehalten. Doch Geistesverwandte schätzen Ihre ungewöhnlichen Interpretationen und Schlussfolgerungen. Der Austausch mit solchen Freunden und Bekannten ist daher für beide Seiten sehr anregend und bereichernd.

Ein Partner, der ähnliche Interessen und Sichtweisen hat, kommt in den Genuss Ihrer originellen Ideen. Sie wollen sich aber nicht nur auf den Austausch mit Ihrem Partner beschränken, sondern auch andere Stimmen hören. Ihr Kontaktbedürfnis ist ausgeprägt und vielseitig.

Die Frage ist, ob genug Offenheit und Toleranz auf seiner Seite vorhanden sind. So könnten Sie sich zum Beispiel am Abend um das Fernsehprogramm und die Fernbedienung streiten. Während Sie sich durch die einzelnen Kanäle zappen und auch aus Bruchstücken Ihre Informationen holen, mag Ihr Partner vielleicht nervös werden und nur eins zurzeit sehen wollen.

Ihr Rhythmus ist jetzt einfach eigenwillig, und Sie wollen freie Hand haben. Wenn Sie sich beide den Raum dafür geben können, erleben Sie eine inspirierende Zeit. Klaffen die Sichtweisen weit auseinander, kann es öfter krachen. Ihr rebellischer, manchmal auch exzentrischer Geist verträgt keine Engstirnigkeit. Hüten Sie sich aber vor allzu schnellen Urteilen. Denn, wenn Sie auch viel durchschauen, so überschauen Sie doch nicht gleich alles. Betrachten Sie die Dinge von möglichst vielen Seiten, dann haben Sie Verständnis für fast alles!



Verlagerung von materiellen zu seelischen Werten (Neptun im 2. Haus)

Im ganzen Zeitraum

Über einen langen Zeitraum lösen sich Ihre bisherigen Wertvorstellungen allmählich auf, besonders die Verknüpfung von Wohlhabenheit und Selbstwert. Das läuft der kollektiven materiellen Sichtweise entgegen, nämlich dass die Menge des Geldes den Wert eines Menschen ausmacht.

Wenn Sie Schwierigkeiten mit Ihrer finanziellen Situation haben, könnten Sie im Partner einen Retter sehen, der Sie aus dem Sumpf von Existenzängsten zieht. Es mag auch tatsächlich einen Menschen geben, der Sie unterstützt. Doch wenn Sie sich dadurch im Defizit fühlen, zahlen Sie dafür den Preis der Abhängigkeit und fühlen sich dadurch auch nicht viel sicherer als vorher.

Sind Sie wohlhabend und doch nicht frei von Minderwertigkeitsgefühlen, könnten Sie sich geradezu verschwenderisch als Gönner zeigen, um die erhoffte Zuneigung zu gewinnen. Damit öffnen Sie Tür und Tor für Schmarotzer und erkennen eines Tages, dass Sie schamlos ausgenutzt wurden. Wenn Sie dann etwas brauchen, ist keiner zur Stelle, zumindest nicht von denen, die sich reichlich bedient haben.

Beide Wege führen also nicht zum Glück. Dieses beginnt bei Ihnen selbst! Diese Zeit enthält die Aufforderung, zu Ihren inneren Werten vorzudringen und sich zu lieben, wie Sie sind. Wenn Sie aus dieser Quelle gekostet haben, sind äußere Werte zwar durchaus schön und

angenehm, aber nicht das Wesentliche. Ihre Seele braucht keine teuren Klamotten, Designermöbel oder geile Autos. Sie entlarven den kompensatorischen Charakter von Prestigeobjekten und kommen zur Essenz.

Wenn Sie sich selbst lieben, strahlen Sie einen unwiderstehlichen Zauber aus, der aus Ihrem Herzen kommt. Damit ziehen Sie einen Partner an, der auf gleicher Ebene schwingt und vor allem auf Ihre Seelenqualitäten anspricht. Geld und äußerer Wohlstand verlieren an Wichtigkeit, sind selbstverständliche Erscheinungen, die nebenher laufen. Wenn Sie nicht mehr danach wie nach einem Strohhalm greifen, um Ihr Selbstwertgefühl aufzumöbeln, kommt der Geldfluss ganz einfach und auf natürliche Weise in Gang.



Völliges Umkrempeln Ihrer Persönlichkeit (Pluto im 1. Haus)

Im ganzen Zeitraum

Über einen langen Zeitraum machen Sie tief greifende Wandlungen Ihrer Selbstdefinition und damit Ihrer Präsentation nach außen durch. Sie entwickeln ein zunehmend kraftvolleres Auftreten, das vor allem von Ihrer inneren Haltung herrührt. Ihre Entschiedenheit wächst, Sie sind immer weniger bereit, laue Kompromisse einzugehen und setzen sich gemäß Ihrer Überzeugung durch.

Dieser Prozess berührt natürlich auch Ihre Beziehungen und kann mit Machtkämpfen in der Partnerschaft einhergehen. Sie fühlen sich Ihrer Wahrheit verpflichtet und lassen sich nichts bieten, was dem zuwiderläuft. Menschen, die Sie von früher kennen, mögen sich über Ihr energisches Auftreten wundern. Doch Sie sind unaufhaltsam auf dem Vormarsch, die Regie über Ihr eigenes Leben zu führen und sich aus alten Abhängigkeiten zu lösen.

Bisher verborgene Seiten Ihrer Persönlichkeit treten zu Tage, helle und dunkle. Dazu gehört auch Ihr Aggressionspotenzial. Was Sie früher vielleicht hingenommen und geschluckt haben, löst jetzt heftige Gegenwehr aus. In dem Maße, wie Ihre Souveränität wächst, wird Ihre Durchsetzung entschiedener, aber auch klarer.

Es gibt keine Notwendigkeit mehr für ohnmächtige Wut, denn Sie gewinnen Ihre Handlungsmacht zurück und zeigen Mut.

Ob Ihre Partnerschaft die nächsten Jahre überlebt, hängt vor allem davon ab, ob Ihr Partner diesen Prozess mit gleicher Entschiedenheit und Bereitschaft zur Veränderung mitmacht. Sie lassen sich jedenfalls nicht von Ihrem Weg abbringen.



Vom Partner unabhängiger Rückzugswunsch (Lilith im 12. Haus)

10.09.2017 bis 19.02.2018

Sie haben jetzt ein starkes Bedürfnis, sich zurückzuziehen und sich ungestört Ihren inneren Welten zu widmen. Sie brauchen Zeit, sich nach Ihren ureigenen inneren Rhythmen treiben zu lassen, zu tun, was Ihnen in den Sinn kommt, oder einfach nur dazusitzen und Ihren Impulsen und Empfindungen nachzulauschen. Sie wollen nicht andauernd verfügbar sein und sich auf die Wünsche und Ansprüche anderer einstellen müssen. Das erzeugt eine Verweigerung in Ihnen, die Kontakte unbefriedigend und sogar quälend macht.

Ein vereinnahmender Partner ist in dieser Zeit eine echte Herausforderung an Ihre Abgrenzungsfähigkeit und provoziert eine rebellische Gereiztheit in Ihnen. Sie sind jetzt sehr feinfühlig und bekommen solche Tendenzen auch auf subtiler Ebene mit, obwohl Ihr Partner beteuern mag, dass er Sie nicht stören will. Sein inneres Ziehen und Drängen dringt quasi durch die Wände, und Sie finden nicht die richtige, abgeschirmte Ruhe. So sind Sie weder ganz bei sich, noch ganz bei Ihrem Partner - eine frustrierende Situation, bei der keiner auf seine Kosten kommt.

Ist Ihr Partner dagegen in sich zentriert, kann er Ihren Rückzug viel besser tolerieren und sendet auch keine unterschweligen Störwellen aus. Sie kommen so leicht wieder in Ihre Mitte, und, frisch aufgetankt, begegnen Sie ihm mit neuer Kraft und Inspiration. Schwingen Sie sehr gut miteinander auf einer Frequenz, ist es auch denkbar, dass Sie in seiner Gegenwart abschalten und sich angstfrei auf sich selbst konzentrieren können. Eine solche Situation

kann sich etwa ergeben, wenn Sie zusammen in der Natur sind, irgendwo eine Weile sitzen und Ihren Gedanken und Gefühlen nachhängen, ohne ein Wort zu sagen. Es besteht kein Druck, jeder ist eins mit sich, und beide verschmelzen mit einer größeren Einheit.

In dieser Zeit geht es für Sie darum, sich über sich selbst klar zu werden, Vergangenes zu reflektieren und eine Ahnung davon zu bekommen, was sich als Nächstes von Ihrem Potenzial entfalten will. Das ist ein meditativer Akt, der nur Sie betrifft und notwendig ist, damit Sie sich nicht unendlich wie im Hamsterrad auf von anderen vorgezeichneten Bahnen bewegen. Die Rückbindung an Ihre höhere Weisheit, Ihre Intuition, verhilft Ihrer kreativen Fantasie dazu, ein Drehbuch für den nächsten Akt in Ihrem Leben zu entwerfen, das Ihrer inneren Bestimmung entspricht. Das ist ein Vorgang, der nur ungestört, in einem geschützten Raum vor sich gehen kann, denn Sie müssen dafür sehr offen sein. Nehmen Sie sich wichtig, fordern Sie diesen Raum für sich ein! Es ist nicht nur Ihr Recht, sondern gegenüber Ihrer spirituellen Natur sogar Ihre Pflicht.



Rückzug und Inventur (Saturn im 12. Haus)

17.10.2017 bis 01.01.2019

In dieser Zeit fühlen Sie sich vermutlich reichlich verloren und im Defizit. Ihr Selbstbewusstsein ist auf einem Tiefstand, und frühere Wege, gesellschaftliche Anerkennung zu bekommen, scheinen versperrt. So sind Sie sehr in sich gekehrt und ziehen sich immer mehr nach innen zurück. Unzulänglichkeitsgefühle und Versagensängste, Selbstanklagen und Pessimismus, was die Zukunft angeht, kennzeichnen weitgehend Ihre Gefühlslage.

So sind Sie auch für Ihren Partner keine leichte Partie. Aufmunterungsversuche prallen an Ihrer resignativen Haltung ab. Oder Sie hängen sich hilflos an ihn und stellen eine psychische Belastung für sein inneres Gleichgewicht dar. Ihre Unzufriedenheit mit sich selbst verschließt Sie gegen Intimität. Sie leiden an sich selbst und verkriechen sich wie ein krankes Tier. Und das ist offenbar notwendig und entspricht der Lage.

Sind Sie von Haus aus eine Frohnatur, wird diese Zeit Sie nicht so sehr beuteln, als wenn Sie sehr nachdenklich und ohnehin mit Selbstzweifeln behaftet sind. Doch diese Zeit ist insgesamt nicht dazu angetan, mit Posaunenklängen an die Öffentlichkeit zu treten. Sie dient der Besinnung, der Reflexion über Ihren bisherigen Lebensweg, Ihre Ziele und Wünsche, Ihre Enttäuschungen und Fehler. Ein Resümee ist verlangt.

Wenn Sie im Loch sitzen, denken Sie leicht, nie wieder herauszukommen. Doch das Leben geht weiter, und das Licht am Ende des Tunnels kommt gewiss. Während Ihnen nach außen die Hände gebunden scheinen, können Sie innerlich sehr viel bewirken. Betrachten Sie Ihren Rückzug wie eine Zeit der Meditation. Es ist nicht nötig, sich mit harten Werturteilen fertig zu machen. Versuchen Sie, eine nüchterne Analyse Ihres bisherigen Tuns und Ihrer gegenwärtigen Lage zu machen. Projizieren Sie Ihre momentane Hoffnungslosigkeit nicht in die Zukunft. Mit Ihrer düsteren Sicht können Sie gar nicht beurteilen, was das Schicksal noch alles im Köcher hat.

Es geht jetzt darum, etwas abzuschließen, bisher Verdrängtes aufzuarbeiten, reinen Tisch mit einem gelebten Abschnitt zu machen, zur Ruhe zu kommen. Dann erst ist die Bühne frei für eine neue Runde. Sie werden es merken, wenn die neue Morgenröte am Himmel aufdämmt, seien Sie unbesorgt! Ein neuer Energiestrom wird sich ankündigen, Sie wecken und zu neuen Taten anspornen, wenn es so weit ist, Bis dahin vertrauen Sie, auch wenn Sie jetzt noch im Dunkeln sitzen.



Beruf als Sinnfrage (Jupiter im 10. Haus)

02.01.2018 bis 20.05.2018

Ihre beruflichen Ziele stehen im Mittelpunkt Ihres Interesses. Sie suchen nach Erweiterung Ihrer Möglichkeiten und den sinnvollen Einsatz Ihrer Begabungen. Einflussreiche Gönner könnten sich zeigen, die bereit sind, Sie zu unterstützen. Doch verlassen Sie sich nicht nur darauf, sonst machen Sie sich

abhängig. Ihr eigener Einsatz und der Glaube an Ihre Fähigkeiten sind das Entscheidende. Nur so werden Chancen zu Wirklichkeiten.

Berufliche Beziehungen stehen insgesamt unter einem guten Stern. Ihre Offenheit ist einladend und Ihr expansiver Geist inspirierend. Möglicherweise tritt Ihre persönliche Partnerschaft dadurch etwas in den Hintergrund, denn Ihre Arbeit nimmt viel Raum ein. Ihre Karriere scheint der Stern zu sein, der jetzt aufgeht.

Doch Sie sollten sich von Verlockungen nicht blenden lassen. Die Frage stellt sich nämlich, ob das, was Sie tun, Ihrer Berufung entspricht, ob es Sie mit begeisterndem Sinn erfüllt. Ist das nicht der Fall, ist Ihr Erfolg letztlich ein Trostpreis für nicht gelebtes Leben. Ihre tiefsten Wünsche, wer Sie in der Gesellschaft sein und was Sie aus tiefster Überzeugung tun wollen, was Ihr eigentliches Credo ist, stehen auf dem Prüfstand.

So kann es auch sein, dass Sie sich in eine charismatische Person in Ihrem Berufsumfeld verlieben oder einfach von ihr fasziniert sind. Plötzlich tut sich eine Dimension von Beziehung auf, die das Gewohnte übersteigt, sowohl persönlich als auch beruflich. Sie sind von neuem Sinn und Begeisterung erfüllt, messen Ihre bisherigen Überzeugungen an den sich eröffnenden Möglichkeiten, schöpfen neue Hoffnungen. Ihre Ehrlichkeit entscheidet darüber, ob Sie dem Neuen in aller Konsequenz folgen wollen oder nicht. Das Gewicht Ihres bisherigen Lebens liegt in der anderen Waagschale.

Sind Sie dagegen in der glücklichen Lage, Ihren Beruf als Ihre Berufung zu erleben, packt das Schicksal noch eins oben drauf und beschert Ihnen eine wunderbare Erweiterung und Unterstützung Ihres Betätigungsfeldes. Sie können aus dem Vollen schöpfen! Die positiven Rückwirkungen auf Ihre Partnerschaft verstehen sich von selbst.



Die eigene Autorität anerkennen (Mars im 10. Haus)

06.01.2018 bis 06.02.2018

Sie setzen sich mit Energie und

Selbstbewusstsein für Ihre beruflichen Belange ein und gewinnen dadurch eine Sicherheit, die Sie ein Stück weit von der Resonanz Ihres Partners unabhängig macht. Sie erleben sich eigenständig in Ihrer Kompetenz, und die Anerkennung für Ihre Leistungen bestärkt Sie in Ihrer Vorgehensweise.

Bringt Ihr Partner Wertschätzung für Ihre Arbeit auf, ist es doppelt erfreulich für Sie, und Sie bekommen zusätzliche Motivation und Energie. Sie fühlen sich getragen, ohne dadurch passiv zu sein, und erfüllen Ihre Aufgaben mit Zuversicht. Haben Sie beruflichen Hürden zu überwinden, gibt der Rückhalt Ihres Partners Ihnen die Kraft, auf Ihre Fähigkeiten zu vertrauen?

Zeigt Ihr Partner dagegen Desinteresse oder Missachtung, schmerzt es Sie sehr und macht Sie auch wütend. Sie flüchten sich möglicherweise in Ihre Arbeit, um zu dokumentieren, dass Sie Anerkennung verdient haben.

In dieser Verhaltensweise wird deutlich, dass Sie Ihrem Partner zu viel "Richtergewalt" über Ihr Tun einräumen. Sie selbst können am besten beurteilen, was Sie leisten, und wenn Ihr Partner dafür keinen Blick hat, bedeutet das keineswegs ein negatives Urteil über Sie, auch wenn Sie es so empfinden mögen.

In diesem Fall geht es um das Bewusstwerden Ihrer Eigenständigkeit und Selbstverantwortung, die Ihnen ohnehin niemand abnehmen kann und manchmal mit etwas Einsamkeit verbunden ist. Besinnen Sie sich auf Ihre Autorität und Autonomie, das ist die beste Basis, um auch in der Partnerschaft Ihre Souveränität zu bewahren. Respektieren Sie sich selbst, denn Selbstachtung ist wie ein Schutzschild, der Respektlosigkeit verhindert.



Aufbrechen von Partnerfixierung (Mars im 11. Haus)

06.02.2018 bis 06.03.2018

In dieser Zeit spielen Freunde eine große Rolle, und Sie entwickeln die Initiative dazu, sie zu sehen. Dabei treten Sie mit Selbstbewusstsein auf, fühlen sich nicht etwa wie ein Anhängsel. Ihre Aktivitäten können auch unabhängig von

Ihrem Partner stattfinden, denn Sie erleben sich als autonomes Individuum. Der Kontakt mit unterschiedlichen Freunden spiegelt Ihnen noch andere Facetten Ihrer Persönlichkeit als das Zusammenleben mit Ihrem Partner. So fühlen Sie sich möglicherweise umfassender und souveräner als sonst.

Wird Ihre Beziehung von Toleranz und echter Zuneigung getragen, ist ein solcher Ausflug in andere Gefilde eine Bereicherung für beide. Der Austausch über Ihre Erlebnisse und Eindrücke belebt das Zusammensein. Natürlich sind auch gemeinsame Unternehmungen mit Ihrem Partner möglich, doch Sie haben dennoch das Bedürfnis, Ihre Unabhängigkeit zum Ausdruck zu bringen. Vereinnahmungen und Bevormundungen lassen Sie nicht gelten, Sie brauchen Ihren freien Bewegungsradius.

Spielen Eifersucht und Kontrolle eine Rolle in der Partnerschaft, setzen Sie sich jetzt darüber hinweg und verfolgen Ihre eigenen Pläne. Sie wollen sich ungehindert und frei bewegen können und verteidigen Ihre Vorhaben unter Umständen auch kämpferisch. Sie wollen Ihren Partner nicht zum Maßstab all Ihren Tuns machen, sondern selbst entscheiden. Konflikte daraus können jedoch auch zu einer Bereinigung von Abhängigkeiten führen und Ihrer Partnerschaft so neue Impulse geben.



Forderung nach Eigenständigkeit (Mars Konjunktion Rad-Mars)

14.02.2018 bis 05.03.2018

Sie erleben sich dynamisch und energiegeladen, bereit, die Initiative zu übernehmen. Sie legen Wert auf selbstbestimmtes Handeln und lassen sich nicht gern in Ihre Vorhaben hineinreden. Ihrem Partner mögen Sie eigensinnig erscheinen, doch das bringt Sie nicht von Ihrem Weg ab. Sie wissen, was Sie wollen, und setzen das auch durch.

Kann Ihr Partner Ihnen diesen Freiraum lassen oder schätzt er Ihre Eigenständigkeit sogar, fließen Ihre Aktivitäten problemlos dem Wohl der Beziehung zu, auch wenn Sie zeitweilig Ihrer eigenen Wege gehen. Sie handeln für sich, aber nicht gegen den Partner. Daraus kann nur Gutes

erwachsen. Braucht Ihr Partner Ihre Hilfe, setzen Sie sich mit vollem Engagement ein, denn Sie tun es freiwillig.

Versucht Ihr Partner, Sie zu bremsen oder an Ihren Vorhaben zu hindern, etwa aus Eifersucht oder Verlustangst, können Sie allerdings massiv reagieren. Kompromisse auf Ihre Kosten einzugehen, sind Sie nicht bereit. Sie weisen ihn in seine Schranken, manchmal auch etwas unsanft, und ziehen Ihr Ding durch. Gegen Manipulation sind Sie allergisch. Sie sind konfliktbereit und stehen zu sich. Wenn diese Eigenständigkeit in der Beziehung nicht möglich ist, ziehen Sie Ihre Konsequenzen. Vielleicht nicht gleich konkret in diesen Tagen, doch auf die Dauer schon. Sie beziehen eindeutig Stellung, und es ist an Ihrem Partner, das zu akzeptieren oder nicht.

Heilung tiefer Verletzungen (Chiron Konjunktion Rad-Lilith)



17.02.2018 bis 19.06.2019

In diese Zeit könnte eine schmerzliche Erfahrung im Zusammenhang mit Ihrer Liebesbereitschaft fallen: Sie werden zurückgewiesen oder nicht richtig ernst genommen, vielleicht sogar ausgelacht oder auch hintergangen. Die Verwundung trifft Sie mitten ins Herz, das Sie nicht schützen können, weil Sie ja ganz offen sind.

Um damit irgendwie fertig zu werden, verschließen Sie sich, ziehen Ihr Vertrauen zurück, verdrängen das Erlebnis vielleicht. Doch der Schock sitzt tief. Die erfahrene Verknüpfung von Offenherzigkeit und Schmerz gräbt sich als Muster in Ihre Seele, und Sie könnten beschließen, sich nie wieder so weit zu öffnen, um sich vor weiteren Verletzungen zu schützen.

Damit schneiden Sie leider auch Ihre spontane Lebendigkeit ab und nehmen das Leben und die Liebe wie durch einen Filter wahr. Sie lassen die Dinge zwar nicht mehr so sehr an sich herankommen, aber die bunte Vielfalt an Empfindungen wird auch reduziert. Sie bilden sich einen Panzer, in dem Sie dann ziemlich mutterseelenallein hocken, sich von anderen Menschen getrennt und vor allem minderwertig und nicht liebenswürdig fühlen.

Dieser Preis für Ihren Schutz ist sehr hoch. Sie haben stattdessen auch die Möglichkeit, sich Ihrem Schmerz zu stellen, vielleicht mithilfe einer Therapie, die Ihnen die zu Grunde liegenden Muster deutlich macht. Dafür bezahlen Sie auch einen Preis: Sie werden wieder verwundbar. Aber Sie gewinnen etwas unvergleichlich Wertvolles - Ihre Empfindungsfähigkeit. Es mag paradox klingen, doch gerade durch Ihre Sensibilität schützen Sie sich am besten. Denn Sie spüren Verletzungstendenzen schon im Ansatz und können früher einschreiten und sich wehren. Ihre Intuition führt Sie mit Sicherheit auf die richtige Spur.



"Lustangriff" oder Befreiungsschlag (Lilith im 1. Haus)

19.02.2018 bis 10.06.2019

Sie pochen auf Ihre Unabhängigkeit und Eigenständigkeit, nicht um den Partner an die Wand zu drücken, sondern um Ihren Anteil an der Gleichberechtigung einzufordern. Wenn Sie sich bisher nicht trauten, Ansprüche zu stellen, kann dies jetzt mit Vehemenz geschehen. Ihr Partner mag sich wundern, doch für Sie gibt es keine Zurückhaltung mehr. Gerade in einer ungleichgewichtigen Partnerschaft, was die Machtverhältnisse angeht, werden Sie sich Gehör verschaffen. Ihr Zorn bekommt die Form von heiligem Zorn, denn es geht Ihnen nicht in erster Linie um egoistische Forderungen, sondern um Gerechtigkeit.

Hinter Ihrer kämpferischen Fassade verbirgt sich jedoch der Wunsch nach einer vitalen, liebevollen Beziehung, in der jeder sein kreatives Potenzial ausleben kann und keiner den anderen gängelt. Sie verlangen die Respektierung Ihrer Autonomie als Voraussetzung für ein lustvolles Miteinander. Gern sind Sie bereit die Initiative zu ergreifen, doch Sie wollen geachtet werden.

In einer harmonischen Partnersituation entfalten Sie eine einladende erotische Ausstrahlung und machen kein Hehl aus Ihrer Lust. Sie haben keine Angst vor Tabus und können für Ihren Partner eine geradezu initiatorische Wirkung haben. Sie warten nicht,

dass etwas geschieht, Sie machen den ersten Schritt. Aber Sie erwarten eine aktive Resonanz, Sie sehen sich nicht als Alleinunterhalter. Lustvoll kämpferisch und zugleich spielerisch locken Sie Ihren Partner aus der Reserve, um sich dann auch selbst erobern zu lassen.

Kompromisslosigkeit und Entschiedenheit kennzeichnen Sie jetzt. Kommt Ihr Partner damit zurecht oder findet er es sogar attraktiv, sind Sie ein unschlagbares Paar. Wo Sie auftreten, schaffen Sie ein lebendiges Energiefeld. Sie kleben nicht aneinander, jeder ist ein Kraftpunkt für sich. So lässt es sich leben!



Sehnsucht nach und Angst vor Nähe (Neptun Quincunx Rad-Venus)

19.02.2018 bis Ende des Zeitraums

Ihre Liebesehnsucht ist groß, Ihre Realitätssicht klein. Aus dieser Mischung entstehen Liebesgeschichten, die den Himmel auf Erden versprechen und tatsächlich auch einen geradezu süchtig machenden süßen Geschmack davon bieten, doch durch die äußeren Umstände meist nicht lebbar sind.

Die häufigste Manifestation besteht darin, sich in einen bereits gebundenen, selten verfügbaren Menschen zu verlieben, die Augen vor der Realität zu verschließen und zu hoffen, dessen bereits vorhandenen Partner durch die eigene Liebeskraft ausstechen und das "Objekt der Begierde" für sich gewinnen zu können. Ein schöner Traum, in den Sie viel investieren, doch der mit großer Sicherheit an den vorhandenen Gegebenheiten zerschellen wird.

Intuitiv wissen Sie das, doch die Liebe, die Sie spüren, scheint diesen Ausgang Lügen zu strafen. Ihre idealistische Einstellung schafft ein Wunschdenken, dass die Liebe das Größte ist (was sie natürlich auch ist) und alle Widerstände überwinden kann. Nur übersehen Sie dabei eines: Sich selbst, Ihre psychische Grammatik, die Sie in diese Lage gebracht hat.

Für Ratschläge oder Warnungen von außen sind Sie jetzt taub, weisen sie sogar empört zurück und verteidigen Ihr romantisches Liebesfeuer als obsiegende Kraft. Wenn Ihre unerfüllten Sehnsüchte und Enttäuschungen jedoch allmählich zunehmen, bleibt Ihnen nichts

anderes übrig, als sich eingehender und auch ehrlicher mit Ihrem eigenen Innenleben, Ihren Wünschen und Hoffnungen, aber auch mit Ihren geheimen Motiven und Abwehrstrategien zu beschäftigen.

Eine schlichte Frage kann es auf den Punkt bringen: Wenn jetzt grünes Licht käme und alle Widerstände aus dem Weg geräumt wären, würden Sie sich dann mit fliegenden Fahnen in die Arme Ihres Geliebten stürzen und das ersehnte Zusammenleben als höchstes Glück empfinden? Vielleicht sagen Sie zunächst ja. Doch mit Sicherheit werden Sie auch Stimmen und Empfindungen in sich wahrnehmen, die Ängste und Widerstand signalisieren. Denn dann gäbe es nicht mehr nur die Schokoladenseite der spärlichen, dem Schicksal abgerungenen kostbaren Stunden, sondern Sie müssten den ganzen Menschen mit all seinen Umständen und den weniger attraktiven Seiten akzeptieren. Da könnten Sie schon ein paar Schritte zurückweichen!

Eine solche Konstellation offenbart sicher Ihre große Liebessehnsucht und -fähigkeit, aber auch Ihre Angst vor realer Nähe. Der bitter-süße Schmerz sehnsüchtiger Hoffnung rückt den geliebten Partner in eine ungefährliche Ferne und ermöglicht, das idealisierte Bild aufrechtzuerhalten. Der nüchterne Alltagsblick würde auch Sie unter die Lupe nehmen und Ihre Ausweich- und Vermeidungstendenzen ans Licht bringen.

Wenn Sie die Höhen und Tiefen einer solchen Beziehung durchlebt haben und trotz allen Schmerzes verstehen, warum sie zu Ende gehen muss, sind Sie ein ganzes Stück bei sich selbst angekommen und von einer Menge Illusionen geheilt. Dann kann Ihnen das Schicksal sogar eine Belohnung schenken: Sie lernen jemanden kennen, der frei ist und Sie will!



Nach innen gewandte Energie (Mars im 12. Haus)

06.03.2018 bis 07.04.2018

Ihre Aktivitäten finden hinter den Kulissen statt. Sie haben öfter das Bedürfnis, sich zurückzuziehen und die Dinge mit sich

selbst abzumachen. Ihre Ideen und Strategien entwickeln Sie auf meditative Weise, und dafür brauchen Sie das temporäre Alleinsein.

Hat Ihr Partner Verständnis dafür und lässt Sie gewähren, tauchen Sie mit neuen Inspirationen wieder auf und befruchten damit die Beziehung. Ihre so gewonnenen Erkenntnisse dringen durch die Oberfläche alltäglicher Definitionen der vorhandenen Situation. Sie streben danach, die subtilen Ebenen der Realität mit in das Zusammensein einzubeziehen.

Gibt es unbewältigte und unausgesprochene Spannungen und Unverträglichkeiten in der Partnerschaft, könnten Sie jetzt Pläne schmieden, sich daraus zu befreien. Spielt unterdrückte Wut eine Rolle, fallen Ihre inneren Strategien entsprechend heftig aus, ohne dass Sie viel davon nach außen geben. Sie nehmen Anlauf für einen Schritt nach vorn zu mehr Eigenständigkeit.

Es kann auch sein, dass Sie sich ohnmächtig und gefangen fühlen und Ihre Energie in grollende Resignation stecken. Dieser Weg lähmt Ihre vorhandene Handlungskraft und ist sehr unbefriedigend, denn er basiert auf Vermeidung und Angst vor Konfrontation und den entsprechenden Konsequenzen. Machen Sie sich lieber klar, was Sie wirklich wollen, was sein müsste, damit Sie sich kraftvoll und gut fühlen. In solchen Bildern steckt die Energie, die Sie zur entschiedenen Tat ermutigt, sodass Sie nach dieser Phase aktiv werden können.

Lustvolle Vitalität (Mars Quadrat Rad-Lilith)



12.03.2018 bis 28.03.2018

Sie haben eine kämpferische, charismatische Ausstrahlung und treten selbstbewusst und souverän auf. Vereinnahmender Beziehungsclinch hat bei Ihnen keine Chance, Sie behaupten Ihre persönliche Integrität. Aus gesammelter innerer Kraft bestimmen Sie, wie der Hase läuft. Anpassung an Konzepte Ihres Partners, die dem zuwider laufen, kommt für Sie nicht infrage. Wenn Ihre Autonomie respektiert wird, sind Sie allerdings auch bereit, sehr viel zu geben.

Bei Missachtung zeigen Sie eine zornig engagierte Energie. Sie nennen die Dinge beim Namen und beziehen eindeutig und unmissverständlich Stellung. Dabei belassen Sie es nicht beim Reden, Sie handeln und schaffen Tatsachen! Wer Sie provoziert, kann sich auf eine heftige Gegenreaktion gefasst machen. Sie lassen sich die Butter nicht vom Brot nehmen.

In einer liebevollen, harmonischen Beziehung zeigt sich Ihr kämpferisches Naturell dagegen auf einladend witzige und leidenschaftliche Weise. Sie fühlen sich sicher und voller Kraft und haben großes Vergnügen, damit zu spielen. Sie laden jede Situation mit Vitalität auf und geizen nicht mit Erotik.

Um sich voll entfalten zu können, brauchen Sie allerdings einen Partner, der Ihnen pari bietet und Sie zugleich respektiert. Das Bild sich wild balgender Katzen kommt dem Energielevel dieser Tage recht nahe. Lebensfreude pur mit provokantem Spaß steht ins Haus, wenn Sie die Luken zu Ihrem Kraftreservoir öffnen!



Ich bestimme, was läuft! (Mars im 1. Haus)

07.04.2018 bis 23.11.2018

Sie haben eine enorme Schubkraft und werden im Sinne Ihrer eigenen Bedürfnisse und Anliegen aktiv. Sie warten nicht auf eine Aufforderung oder Erlaubnis von außen, sondern nehmen die Dinge selbst in die Hand. Wozu Sie sich noch vor kurzem für unfähig hielten, gehen Sie jetzt mit Mut und Energie an. Sie haben dabei Ihren eigenen Kopf und lassen sich ungern in Ihre Vorhaben hineinreden. Sie haben den Ehrgeiz, die Dinge allein zu bewerkstelligen.

Ihr Partner tut gut daran, Sie gewähren zu lassen und Ihnen keine Knüppel zwischen die Beine zu werfen, denn das würde Ihren Zorn erregen und Sie erst recht zu Alleingängen anstacheln. Seien Sie aber trotzdem offen für wohlmeinende Hinweise, denn in Ihrer eigenwilligen Impulsivität könnten Sie überstürzt handeln und manches übersehen. Sie wissen selbst am besten, wie Sie die Kooperationsbereitschaft Ihres Partners einzuschätzen haben. Wenn grundsätzlicher

Konsens herrscht, wird er Ihre Eigenständigkeit zu schätzen wissen, Sie unterstützen und sicher auch selbst davon profitieren.

Ist dies dagegen gerade ein Streitpunkt und fühlten Sie sich bisher in Ihrer Spontaneität ausgebremst, werden Sie sich jetzt durchsetzen und Ihren Weg gehen. Falsche Kompromisse sind nicht möglich, dazu wissen Sie zu genau, was Sie wollen. Die kämpferische Energie kann zu Konkurrenz und Streit führen, doch wenn der Schlagabtausch fair ist, wird sich ein neues Gleichgewicht der Kräfte einstellen.



Von festgelegten Konzepten zu neuen Erkenntnissen (Jupiter im 9. Haus)

20.05.2018 bis 31.08.2018

Die Zeit eignet sich ausgezeichnet dafür, Ihren geistigen Horizont zu erweitern, sich weiterzubilden und neue Erfahrungen zu machen. Auch Fernreisen stehen unter einem guten Stern. Die Öffnung Ihres Lebenshorizontes durch solche Aktivitäten erfüllt Sie mit Zuversicht, Sie sehen neue Chancen und Perspektiven für Ihre persönliche Entwicklung.

Beziehungen bekommen dadurch einen anregenden Charakter. Sie sind nicht ausschließlich auf Ihren Partner als Quelle von Glück und Befriedigung bezogen, sondern entdecken die Lust an übergeordnetem Wissen. Das Verstehen größerer Zusammenhänge relativiert Ihre persönlichen Probleme und lässt Sie gleichzeitig deren Sinn für Ihre Entwicklung erkennen. Geistiger Austausch mit Menschen, die ebenfalls auf der Suche sind, gibt Ihnen ein Gefühl inspirierender Verbundenheit. Und von solchen inspirierten und inspirierenden Zeitgenossen treffen Sie jetzt vermutlich einige!

Gegenseitige Förderung ist das Motto. Hängen Sie sich nicht zu sehr an bestimmte Menschen. Nehmen Sie dankbar an, was sie Ihnen zu bieten haben, aber gehen Sie weiter, wenn neue Entwicklungen sich auftun. Sie sind sozusagen auf Wanderschaft, und da gilt es, immer wieder zu neuen Ufern aufzubrechen und die Bequemlichkeit zu überwinden.

Teilt Ihr Partner Ihre Interessen und Ziele, können Sie diese interessante Strecke gemeinsam gehen. Doch jeder wird auch seine eigenen Schlenker machen müssen. Es geht nicht darum, auf ausgetretenen Pfaden zu wandeln, sondern den ganz eigenen Weg zu finden. Offenheit, Großzügigkeit und die Suche nach der persönlichen Wahrheit stellen das optimale Band zwischen Ihnen dar. Sie brauchen Flexibilität und Toleranz, um das Beste aus dieser Zeit zu machen. Kleinlichkeit und Engstirnigkeit sind kontraproduktiv.

Fehlt eine solche Übereinstimmung mit Ihrem Partner, versuchen Sie nicht, ihn zu überreden. Lassen Sie ihm seinen Weg, und gehen Sie den Ihren. Ob Sie sich danach noch treffen können, wird die Entwicklung zeigen. In dieser Phase richtet Zwang nichts aus. Die Früchte wachsen auf dem Boden freiwilligen Engagements.



Kraftprobe (Saturn Quadrat Rad-Lilith)

21.11.2017 bis 10.02.2018
29.06.2018 bis 10.11.2018

Sie sind energiegeladener und begegnen Widerständen und Herausforderungen kämpferisch. Ein Partner, der versucht, Sie zu bremsen und einzuschränken, muss mit Ihrer Gegenwehr rechnen. Sie lassen sich nicht maßregeln, sondern nur durch vernünftige Argumente in Ihrem Vorgehen beeinflussen. Ihr wilder Unabhängigkeitsdrang lässt sich durch konventionelle Normen nicht brechen, sondern wird dadurch eher noch angestachelt.

Es kann auch sein, dass Sie viel Arbeit zu bewältigen haben. Sind Sie motiviert, stürzen Sie sich mit Engagement hinein und fühlen trotz der Anstrengung eine vitale Kraft in sich. Das Gefühl, den Anforderungen gewachsen zu sein, verleiht Ihnen ein gutes Selbstbewusstsein, das Sie auch nach außen ausstrahlen. Sie genießen Ihre Eigenständigkeit und können so auch lustvoll auf Ihren Partner zugehen.

Tun Sie sich mit den vorhandenen Aufgaben dagegen schwer, kann Ihr Partner Ihnen Rückendeckung geben und Ihnen die Angst vorm Versagen nehmen. In diesem Falle durchlaufen Sie viele Schwankungen in Ihrem Selbstbewusstsein. Das eine Mal meistern Sie

die Arbeit mit links, das andere Mal quälen Sie sich mit Blockaden durch die Angst, es nicht zu schaffen. Mäßigender Zuspruch kann diese Berg- und Talfahrt glätten.

Voraussetzung ist jedoch, dass Sie sich von Ihrem Partner gewürdigt und respektiert fühlen. Ist das nicht der Fall, verschließen Sie sich und probieren es auf eigene Faust, wie hart es auch sein mag. Umgekehrt müssen auch Sie ihn würdigen können, sonst akzeptieren Sie ihn nicht als Maßstab für sich. Auf Missachtung reagieren Sie äußerst empfindlich, Ihre Haltung kann dann leicht in Verachtung umschlagen. Insgesamt befinden Sie sich in einem labilen, spannungsgeladenen Gleichgewicht, verfügen aber auch über die Kraft, diesen Balanceakt zu meistern.



Auf zum lustvollen Beziehungsmarathon! (Lilith Sextil Rad-Lilith)

16.07.2018 bis 18.09.2018

Sie sind lustvoll und leidenschaftlich und fordern Ihren Partner heraus. Sie sitzen nicht still und bescheiden mit niedergeschlagenen Augen herum und warten, dass Sie zum Tanz aufgefordert werden, Sie setzen selbst Ihre Impulse. Mit dieser offensiven Stärke beeindruckt Sie Ihren Partner, können ihn allerdings auch erschrecken. Es liegt aber keineswegs in Ihrer Absicht, den anderen ein Defizit zu bringen, auch wenn sich eine gewisse Lust zu provozieren nicht leugnen lässt. Sie suchen vor allem einen souveränen Partner, mit dem Sie auf gleichberechtigter Ebene "spielen" können.

In Ihrem Parforce-Ritt steckt allerdings eine gewisse Gefahr: Können Sie das Tempo und die wilde Kraft des Anfangs auch über längere Strecken durchhalten, ohne Ihre Autonomie und Unabhängigkeit einzubüßen? Darin liegt ein hoher Anspruch an sich selbst, dem Sie vermutlich erst in reiferen Jahren wirklich gerecht werden können. Denn mit Ihrer unkonventionellen Haltung erzeugen Sie natürlich Gegenwehr und setzen sich Verletzungen aus, die Ihrem Ego mit seinen noch unbewältigten emotionalen Komplexen und Reaktionsmustern doch schwer zu schaffen

machen können. Werten Sie das aber nicht als Scheitern, sondern als notwendige Etappe auf dem Weg zu der in Ihnen angelegten Stärke und Integrität. Rom ist auch nicht an einem Tag erbaut worden!

Auf jeden Fall geben Sie sich und Ihrem Partner in dieser Zeit eine gehörige Energiespritze, die viel in Bewegung bringt und Ihre leidenschaftliche und kompromisslose Natur erweckt. Ob Ihr Partner mitzieht oder sich schließlich entzieht, wird die Entwicklung zeigen. Sie haben zumindest einen Geschmack davon bekommen, was in Ihnen steckt und nach Entfaltung drängt. Dass Korrekturen nötig sind, versteht sich von selbst. Der Schleifprozess mag viele Jahre oder das ganze Leben dauern, aber er führt zu dem vielfacettigen Diamanten, der Sie im Grunde sind. Wenn Lilith Sie das nächste Mal berührt, werden Sie schon wieder klüger sein!



Würdigung als Eintrittskarte (Mars Sextil Rad-Lilith)

21.01.2018 bis 05.02.2018

10.05.2018 bis 30.05.2018

25.07.2018 bis 28.09.2018

Sie zeigen Ihre Unabhängigkeit auf selbstbewusste Weise. Das schließt Kooperation durchaus ein, doch nicht in Form von falscher Anpassung. Ihre Ausstrahlung hat etwas Würdevolles, Ihr Gegenüber spürt Ihre Autorität, ohne dass Sie mit dem Säbel rasseln müssten.

Ein Partner, der Sie wirklich schätzt, kommt in den Genuss Ihrer vitalen Kraft und Ihrer Erotik. Unter seinen liebenden, bewundernden Blicke laufen Sie zur Hochform auf und öffnen Ihre Schatzkammer. Sie spielen dabei eine aktive Rolle. Ihr Angebot kann einen fordernden Charakter haben, doch nicht als Machtergreifung, sondern als Einladung, ebenfalls in die Vollen zu gehen. Sie verlangen Gleichberechtigung.

Dabei Sie haben ein waches Auge für die vorhandene Dynamik. Schleichen sich Misstönen im Sinne von Missachtung ein, kennen Sie kein Pardon und verschließen sich abrupt - keine Perlen vor die Säue! Da sind Sie ganz radikal und strafen Ihren Partner mit Verachtung. Nehmen

Sie aber auch Ihr eigenes Verhalten unter die Lupe, damit Sie unterscheiden können, ob es eine Kompensation für Ihre Kränkung oder wirklich souverän und selbstzentriert ist. Die Flucht in stolze Isolation macht Sie einsam und löst das Problem nicht. Erlauben Sie sich, die Dinge klar beim Namen zu nennen und Ihre Konsequenzen darzulegen. So verschaffen Sie sich Respekt. Auf dieser Grundlage ist eine neue Annäherung möglich.



Beruf als Sinnfrage (Jupiter im 10. Haus)

31.08.2018 bis 08.12.2018

Ihre beruflichen Ziele stehen im Mittelpunkt Ihres Interesses. Sie suchen nach Erweiterung Ihrer Möglichkeiten und den sinnvollen Einsatz Ihrer Begabungen. Einflussreiche Gönner könnten sich zeigen, die bereit sind, Sie zu unterstützen. Doch verlassen Sie sich nicht nur darauf, sonst machen Sie sich abhängig. Ihr eigener Einsatz und der Glaube an Ihre Fähigkeiten sind das Entscheidende. Nur so werden Chancen zu Wirklichkeiten.

Berufliche Beziehungen stehen insgesamt unter einem guten Stern. Ihre Offenheit ist einladend und Ihr expansiver Geist inspirierend. Möglicherweise tritt Ihre persönliche Partnerschaft dadurch etwas in den Hintergrund, denn Ihre Arbeit nimmt viel Raum ein. Ihre Karriere scheint der Stern zu sein, der jetzt aufgeht.

Doch Sie sollten sich von Verlockungen nicht blenden lassen. Die Frage stellt sich nämlich, ob das, was Sie tun, Ihrer Berufung entspricht, ob es Sie mit begeisterndem Sinn erfüllt. Ist das nicht der Fall, ist Ihr Erfolg letztlich ein Trostpreis für nicht gelebtes Leben. Ihre tiefsten Wünsche, wer Sie in der Gesellschaft sein und was Sie aus tiefster Überzeugung tun wollen, was Ihr eigentliches Credo ist, stehen auf dem Prüfstand.

So kann es auch sein, dass Sie sich in eine charismatische Person in Ihrem Berufsumfeld verlieben oder einfach von ihr fasziniert sind. Plötzlich tut sich eine Dimension von Beziehung auf, die das Gewohnte übersteigt, sowohl persönlich als auch beruflich. Sie sind von neuem Sinn und Begeisterung erfüllt, messen

Ihre bisherigen Überzeugungen an den sich eröffnenden Möglichkeiten, schöpfen neue Hoffnungen. Ihre Ehrlichkeit entscheidet darüber, ob Sie dem Neuen in aller Konsequenz folgen wollen oder nicht. Das Gewicht Ihres bisherigen Lebens liegt in der anderen Waagschale.

Sind Sie dagegen in der glücklichen Lage, Ihren Beruf als Ihre Berufung zu erleben, packt das Schicksal noch eins oben drauf und beschert Ihnen eine wunderbare Erweiterung und Unterstützung Ihres Betätigungsfeldes. Sie können aus dem Vollen schöpfen! Die positiven Rückwirkungen auf Ihre Partnerschaft verstehen sich von selbst.

Wunderbares Zusammenspiel (Mars Trigon Rad-Venus)



16.02.2018 bis 05.03.2018

14.10.2018 bis 05.11.2018

Männliche und weibliche Energien arbeiten jetzt auf angenehme, sich gegenseitig unterstützende Weise zusammen. Sie sind empfänglich für die Impulse Ihres Partners und verwerten sie auf konstruktive Weise. Ermunterung und freundliche Zugewandtheit wirken sich sowohl auf alltägliche Aufgaben als auch auf Liebe und Erotik positiv aus. Es gibt kein Drängen und Verlangen, sondern Bereitwilligkeit und gegenseitige Ergänzung. Eine Zeit beschwingter Harmonie und lustvoller Verbundenheit!

Selbst in einer belasteten Beziehung überwiegt die Kooperation. Streitfronten können überwunden werden, das Gemeinsame zeigt sich stärker als das Trennende. Versöhnlichkeit und tatkräftige Unterstützung überbrücken vorhandene Gräben und schaffen die Basis für einvernehmliche Lösungen. Sie können einen Meilenstein für zukünftige positive Entwicklungen setzen!

Leidenschaftliche Ehrlichkeit (Jupiter Trigon Rad-Lilith)



24.10.2018 bis 04.12.2018

Sie erleben einen Aufschwung Ihres Selbstbewusstseins jenseits aller Eitelkeiten. Sie entdecken eine Kraft in sich, die sich aus intuitiver Weisheit speist und ganz spontan in

Erscheinung tritt. Das bedeutet nicht, dass Sie die Weisheit mit Löffeln gegessen haben und jetzt über allem stehen. Es geht vielmehr um eine Öffnung des Zuganges zu einer übergeordneten Sichtweise. Ihre Einsichten werden durch die Menschen, mit denen Sie einen intensiven Kontakt haben, sozusagen ohne Ihr bewusstes Zutun abgerufen, sodass Sie sich manchmal sogar fragen mögen, aus welcher Quelle die Worte kommen, die Ihnen so zufallen.

Ihnen wird Respekt entgegen gebracht, denn was Sie sagen, trifft auf spontanes Einverständnis, Sie bringen die Dinge auf den Punkt. Ihr leidenschaftliches Engagement überzeugt. Sie sind dabei mit Ihren Äußerungen nicht zimperlich, mal drastisch, mal mit Humor. Sie fühlen sich kompromisslos der Wahrheit verpflichtet, wie Sie sie nach bestem Wissen und Gewissen verstehen.

Sie nehmen sich auch Ihren Partner schonungslos vor, Sie wollen das Echte. Vermutlich fasziniert ihn gerade Ihre direkte, aufrichtige Art. Die Liebe bekommt dadurch eine Grundlage, die stärker ist als erotische Anziehung allein. Erotik auf dieser Basis kann hingegen sehr tief, leidenschaftlich und erfüllend sein.

Sollte Ihr Partner Sie nicht ernst nehmen, buhlen Sie nicht, sondern ziehen Konsequenzen. Sie zwingen niemanden, Ihnen zu glauben. Doch Sie bleiben sich treu. Liebe kann nur in geistigem Einvernehmen und Ehrlichkeit sich selbst und dem anderen gegenüber blühen. Das ist Ihr Selbstverständnis.

Lustvolle, selbstbewusste Erotik (Lilith Trigon Rad-Venus)



20.11.2018 bis 08.03.2019

Ihre erotische Ausstrahlung ist jetzt immens und Ihre Bereitschaft für eine lustvolle Beziehung ebenfalls. Vielleicht ist es nur eine Affäre, doch Sie legen alles hinein. Vor allem bleiben Sie nicht in einer passiven Rolle, sondern gehen offensiv auf das "Objekt Ihrer Begierde" zu. Sie heizen den Kessel ordentlich an, locken mit Ihrem Scharm und betonen zugleich Ihre Unabhängigkeit. Sie sind nicht

einfach verfügbar, sondern bestimmen selbst, wann und wie viel Nähe Sie zulassen. Es fällt Ihnen nicht ein, um Liebe zu betteln, Sie fordern sie, mit einem verführerischen Angebot garniert!

Eine Beziehung, die jetzt ihren Anfang nimmt, ist von prickelnder Erotik. Sie sind voll im Saft und sehr selbstbewusst. Tabus stellen keinen Schwellenwert dar, Ihre Leidenschaftlichkeit ist die Rechtfertigung für Übertritte. Sie haben schließlich etwas zu bieten, das über reinen Sex hinausgeht. Ihre reizvolle spirituelle Seite, Ihre intuitive Sensibilität und Ihre unkonventionelle Haltung sind Entschädigung genug! Sie setzen auf die Intensität des Augenblicks, was morgen ist, wird sich zeigen. Jetzt sind Sie nicht auf Absicherung aus.

In einer unbefriedigenden Beziehung überwiegt dagegen Ihre kämpferische Seite. Auf Ablehnung Ihrer Erotik und Hingabebereitschaft reagieren Sie mit stolzem Zorn. Sollten Sie in Abhängigkeit und Selbstwertzweifel gesunken sein, ist jetzt der Zeitpunkt für rebellische Befreiung gekommen. Sie klagen Ihre Autonomie und Unabhängigkeit ein, ziehen sich am eigenen Schopf aus dem Sumpf depressiver Gefühle und werden aktiv. Sie erkennen und achten den Wert Ihrer Liebe, Ihrer Reize und Qualitäten und verschleudern sie nicht. Wird Ihnen kein Respekt entgegengebracht, sind Sie bereit, die Konsequenzen zu ziehen. Das Verweilen im Jammertal ist nicht angesagt, faule Kompromisse ebenso wenig!

Auf eigenen Füßen stehen (Mars im 2. Haus)



23.11.2018 bis 30.01.2019

Ihre Aktivitäten gelten Ihrer eigenen Basis, auch in finanzieller Hinsicht. Was Sie in der vorhergehenden Phase in die Wege geleitet haben, beginnt sich zu setzen und Früchte zu zeigen. Sie finden Ihren Platz und verteidigen ihn auch gegen "Eindringlinge" von außen. Sie mögen keine Einmischung, verstehen es, sich abzugrenzen und kommen gut mit sich selbst zurecht. Sie genießen, was Sie geschaffen haben. Ein angenehmes Selbstbewusstsein breitet sich aus.

Von Ihrem Partner verlangen Sie die Wahrung Ihrer Grenzen. Vor allem Besitzansprüche weisen Sie zurück. Sie entscheiden selbst, was Sie geben wollen oder nicht. Ihr eigenes Wohlbefinden ist der Gradmesser dafür. Umgekehrt könnte es auch so laufen, dass Ihr Partner seine Verfügbarkeit reduziert und Sie auf sich selbst zurückwirft, weil er sich um seine eigenen Belange kümmern will. Wenn das für Sie eine ungewohnte Situation ist, ist es jetzt an Ihnen, sich mit sich selbst anzufreunden und Ihr Leben nach eigenen Vorstellungen zu gestalten. Sie müssen Ihre Ressourcen ausgraben und verfügbar machen, ein Prozess, der Sie auf jeden Fall reich macht und Ihnen Stabilität verschafft!



Eroberungsfeldzug oder gemeinsame Leidenschaft (Lilith Sextil Rad-Mars)

26.11.2018 bis 17.02.2019

Sie sind lustvoll und dynamisch und gehen Ziele offensiv an. Sie kümmern sich wenig um Tabus, Provokationen üben sogar einen besonderen Reiz auf Sie aus, wenn sie das Maß des guten Geschmacks (wie Sie es empfinden) nicht überschreiten. Offen und direkt gehen Sie auf andere Menschen zu.

Auch Ihrem Partner gegenüber zeigen Sie unmissverständlich Ihr Begehren. Schüchternheit ist jetzt nicht Ihr Problem. Sie lieben den Adrenalinanstieg bei Herausforderungen, und Ihre Sexualität zeigt sich auf leidenschaftliche Weise. Doch Ihr forsches Vorgehen kann beim anderen Rückzugstendenzen auslösen, aus Angst, ins Defizit zu geraten.

Statt zusammen lustvoll in den Ring zu steigen, stehen Sie plötzlich allein da und sehen sich einer Verteidigungslinie gegenüber. Sie doppeln vielleicht nach, doch durch den Druck erzeugen Sie noch mehr Rückzug. Ihre Vehemenz, Ihre unbekümmerte Direktheit und Ihre Ungeduld erscheinen dem anderen als Bedrohung seiner Position, statt ihn aus der Reserve zu locken und ihn zum Spiel einzuladen. Enttäuscht und frustriert ziehen Sie sich zurück, entwickeln möglicherweise Selbstwertzweifel oder gar Schuldgefühle.

Doch hier gilt es, die Dynamik zu verstehen. Wenn Sie zu forschen auf den anderen zugehen, gerät dieser ins Defizit. Weil er dort nicht bleiben möchte, bricht er durch sein Zurückweichen Ihren Elan, bringt Sie Ihrerseits ins Defizit und gewinnt für sich Punkte. So hat er seine Versagensängste Ihnen zugeschoben, und Sie denken, es sind Ihre eigenen. Dieses Spiel findet wechselseitig und weit verbreitet statt: Ein ewiges Hin- und Herschieben des schwarzen Peters, aber keiner wird ihn richtig los!

Was Sie sich wünschen, ist lustvolle Hingabe auf leidenschaftlichem Niveau. Die Frage, die Sie sich stellen müssen, ist, warum Sie sich jemanden aussuchen, der nicht mit gleicher Vitalität und Entschiedenheit wie Sie agiert. Wollen Sie vielleicht die Oberhand behalten, fürchten Sie sich selbst vor einer Niederlage? Das Zauberwort ist Gleichberechtigung und beinhaltet auch Gleichwertigkeit. Das bezieht sich auf die Fähigkeit, sowohl Stärke als auch Hingabe zu zeigen, und das auf beiden Seiten.

Es geht nicht um ehrgeizige Eroberung und Sieg, sondern um ein vereintes und zugleich unabhängiges Miteinander, um den gemeinsamen Gewinn. Die Motivation des Egos muss dafür einer höheren Ansicht weichen, und damit ist jeder wieder bei sich selbst gelandet und muss ehrliche Selbsterforschung leisten. Sind Sie beide bereit dazu, kann das Fest beginnen!



Schlagabtausch (Mars Quadrat Rad-Mars)

04.12.2018 bis 21.12.2018

Sie verfügen über ein hohes Energieniveau und stellen sich mutig den vorhandenen Aufgaben und Herausforderungen. Mit Ihrer kämpferischen Haltung überwinden Sie Schwierigkeiten, vor denen Sie sonst vielleicht zurückschrecken.

In einer harmonischen Partnerschaft überwiegen die lustvollen, spielerischen Aspekte. Dabei sind Sie aber nicht das sanfte Lamm, sondern fordern heraus, provozieren mit dem Schalk im Nacken. Sie lieben den Wettstreit der Kräfte und berauschen sich

zuweilen an Ihrer eigenen Energie. Ihre Vitalität ist sehr animierend und gibt auch Ihrem Partner kraftvolle Impulse.

Gibt es ernsthafte Konflikte, sind Sie nicht zimperlich. Sie suchen die Konfrontation und können sehr vehement auftreten. Falls Sie Dinge bisher zurückgehalten haben, entladen sie sich jetzt auf unübersehbare und meist auch unüberhörbare Weise. Sie lassen sich nichts gefallen, streiten für Ihre Position.

Natürlich kann es auch sein, dass Ihr Partner Ihnen auf diese Weise begegnet und Sie herausfordert. Versuchen Sie, auszuweichen, steigt die Provokation auf seiner Seite. Das Beste ist also, sich Ihren eigenen Gefühlen zu stellen und Ihr Anliegen durchzusetzen. Für schüchterne Naturen ist diese Zeit ein gutes Übungsfeld, unangebrachte "Beißhemmungen" zu überwinden und zu sich zu stehen.



Die Gruppe als Katalysator für neue Einsichten (Jupiter im 11. Haus)

08.12.2018 bis 16.03.2019

Freunde und Gruppen haben einen förderlichen Einfluss auf Sie und bringen Sie mit neuen Ansichten und Erfahrungen in Berührung. Sie könnten jetzt jemanden treffen, den Sie als geistesverwandt erleben und der Ihr bisheriges Weltbild erweitert, aber auch gewohnte Positionen und Überzeugungen infrage stellt.

Sie empfinden vermutlich eine Mischung aus Faszination und Skepsis, denn Sie spüren, dass an diesen Ideen etwas dran ist, das für Sie Konsequenzen haben wird, wenn Sie sich darauf einlassen. Ihre gewohnten Konzepte erscheinen zu eng, Sie spüren die Notwendigkeit, sich mehr zu öffnen und Ihr Leben in einem größeren Zusammenhang zu verstehen. Konventionen werden zu Barrieren und machen Ihnen Ihr Freiheitsbedürfnis bewusst.

Von dieser inspirierenden und zugleich aufrüttelnden Erfahrung kann auch eine bestehende Partnerschaft betroffen sein. Sie setzen neue Maßstäbe an das Gewohnte, sehen vielleicht den Mangel an Freizügigkeit und entdecken Ihre verdrängte Unzufriedenheit. Nachdem Sie diese Einsichten gewonnen haben, können Sie sie nicht einfach wieder vergessen

und einfach so weiter machen. Es geht um die Entscheidung für die Taube auf dem Dach oder den Spatz in der Hand.

Natürlich können Sie auch selbst die Person sein, die auf unkonventionelle Weise auftritt und anderen die Augen für eine neue Sichtweise öffnet. Ihre Offenherzigkeit fasziniert und verunsichert, besonders wenn Sie sich in einer Gruppe bewegen, die ganz andere Auffassungen als Sie vertritt. Dort mögen Sie dann als Paradiesvogel erscheinen, der einerseits als belebend willkommen ist, andererseits aber nicht richtig ernst genommen wird. Doch die eine oder andere Person wird sich finden, die Ihre Botschaft wirklich hören will, und vielleicht ergibt sich daraus sogar eine neue Liebesbeziehung!



Flammende Durchsetzung (Mars Konjunktion Rad-Lilith)

27.12.2018 bis 10.01.2019

Sie zeichnen sich in diesen Tagen durch Kompromisslosigkeit im Sinne von Klarheit und Entschiedenheit aus. Sie lassen sich nicht beirren in Bezug auf das, was Sie als Wahrheit empfinden. Je nach Situation können Sie Ihren Standpunkt auf sensible Weise oder mit einer gewissen Radikalität vertreten. Sie sind sich Ihrer gestalterischen Kraft bewusst und wenden sie authentisch an.

In einer Liebesbeziehung zeigt sich diese klare, kraftvolle Haltung auch auf erotischer Ebene. Wenn Sie Ihre Leidenschaftlichkeit zulassen, sind höchste Wonnen möglich. Hüten Sie sich aber vor manipulativen und vereinnahmenden Taktiken. Sonst wird aus dem Fest der Liebe ein Kampfschauplatz, auf dem keiner gewinnt. Nur totale Offenheit führt zu befriedigenden Begegnungen.

Entzieht sich Ihr Partner mit fadenscheinigen Gründen oder zeigt er sich respektlos Ihnen gegenüber, können Sie allerdings sehr heftig reagieren und ihn direkt auf sein Verhalten festnageln. Ausreden lassen Sie nicht gelten. Ihr Zorn ist leicht entbrannt, wenn Sie ein falsches Spiel wittern. Sie haben etwas Kostbares zu

geben und verlangen Würdigung. Lieber verzichten Sie, als sich auf faule Kompromisse einzulassen.



Dynamisch und expansiv (Jupiter Konjunktion Rad-Mars)

30.12.2018 bis 08.03.2019

Sie sind voller Unternehmungslust und Expansionsdrang, es lockt Sie, über Gewohntes hinauszugehen und neue Erfahrungen zu machen. Sie sind in Abenteuer- und Erobererlaune und trauen sich eine Menge zu. Vielleicht ist es auch Ihr Partner, der Sie dazu motiviert, und Sie greifen bereitwillig die Anregungen auf. Wenn Sie ein gemeinsames Projekt haben und an einem Strang ziehen, erreichen Sie viel und haben viel Spaß dabei.

Gehen Ihre Zielvorstellungen dagegen auseinander, werden Sie kämpfen, um Ihre Sicht der Dinge durchzusetzen. Dabei kann es auch hitzig zugehen. Ihr streitbares Temperament ist entfacht, und Sie geben nicht so schnell klein bei. Sie können sogar einen beträchtlichen Missionarseifer entwickeln, als würden Sie auf Ihren eigenen Kreuzzug gehen. Sperrt sich der andere, neigen Sie dazu, Ihrer eigenen Wege zu gehen. Sie lassen sich ungern bremsen und verfolgen Ihre Ziele unbeirrt.

In einer harmonischen Beziehung überwiegt allerdings die lustvolle Komponente. Auf erotischem Gebiet sind Sie sehr aktiv, kümmern sich nicht um Tabus, sondern haben das Bedürfnis, sich so richtig auszuleben. Sie wollen nichts von der Fülle versäumen und stürzen sich ins pralle Leben.

Vielleicht packt Sie auch Reiselust, konkret oder im übertragenen Sinne. Sind Sie naturverbunden, zieht es Sie hinaus, Sie wollen Bewegung und Herausforderung, sich den Wind um die Nase blasen lassen und neue Orte kennen lernen. Liegen Ihre Interessen eher auf geistigem Gebiet, stürzen Sie sich darauf und berauschen sich an immer neuen Entdeckungen und Erkenntnissen.

Sie können insgesamt mit einer sehr dynamischen Zeit rechnen, die Ihren Horizont in jedem Fall erweitert und Ihnen Klarheit über Ihre Ziele vermittelt.



Auf eigene Verantwortung (Saturn im 1. Haus)

01.01.2019 bis Ende des Zeitraums

In dieser Zeit wachsen Sie in ein neues Selbstbewusstsein hinein. Sie entdecken, was Sie durch Eigeninitiative und beharrliches Engagement bewirken können. Beruflich machen Sie Fortschritte, doch es fällt Ihnen nichts in den Schoß. Sie brauchen Disziplin, Ausdauer und Frustrationstoleranz, um vorhandene und auftauchende Hürden zu meistern. Auf diesem Wege entwickeln Sie jedoch auch eine Autorität, die auf Eigenständigkeit und Kompetenz beruht.

Berufliche Beziehungen stehen im Vordergrund. Möglicherweise verlieben Sie sich in diesem Umfeld, sodass Berufliches und Privates miteinander verquickt sind. Eine solche Liebe entbindet Sie jedoch keineswegs von Ihren Pflichten, Sie haben dadurch keinen Sonderstatus, der Ihnen Härten und Herausforderungen erspart. Ihre Selbstverantwortung nimmt Ihnen niemand ab.

Sie werden also geschliffen. Manchmal benutzt das Schicksal grobes, manchmal feines Schleifpapier. Das Ergebnis ist eine neue Klarheit und Ernsthaftigkeit. Was Sie jetzt tun und erleben, ist kein unbefangenes, harmloses Spiel, sondern zieht immer konkrete Konsequenzen nach sich, für die Sie einstehen müssen.

Wenn Sie diese Prozedur bewusst durchleben, haben Sie am Ende gewonnen, auch wenn zuweilen die Haut alter Gewohnheiten und Einstellungen bis aufs rohe Fleisch aufgeschürft sein kann. Jede Liebesbeziehung trägt in dieser Zeit ernsthafte, manchmal auch belastende Züge. Vergessen Sie also nicht, gelegentlich Frohsinn in Ihr Leben zu holen und die schönen Dinge zu genießen. Während anstrengender Phasen wie dieser sind solche Oasen wahre Kraftquellen, die Sie zum Weitermachen motivieren.



Realistische Einschätzung der Beziehung (Saturn Quadrat Rad-Venus)

04.01.2019 bis Ende des Zeitraums

Diese Zeit ist ein echter Härte-test für Ihre Beziehung(en). Es gibt jetzt keine Beschönigungen und Schonfristen, die Fakten kommen knallhart auf den Tisch, Konsequenzen sind unausweichlich. Alles dient der Bereinigung. Das Ergebnis mag ernüchternd und schmerzlich sein, aber es bringt auch Klarheit und damit eine saubere Plattform für etwas Neues.

Beziehungen, die keine tragfähige Basis haben, können zerbrechen. Ob eine solche Basis vorhanden ist, zeigen die konkreten Ereignisse. Selbst wenn Liebe vorhanden ist, aber die äußeren Bedingungen dagegen sprechen, werden Letztere den Ausschlag geben. Die Bereitschaft zu absoluter Ehrlichkeit hilft Ihnen, sich der Situation zu stellen und sie nicht als Untergang misszuverstehen.

Auch eine jetzt beginnende Partnerschaft ist weniger von Romantik als von nüchterner Bereitschaft geprägt, gemeinsam die notwendige Beziehungsarbeit zu leisten. Gegenseitiger Respekt und Loyalität kennzeichnen die Qualität des Zusammenseins. Sie haben das Bedürfnis nach Verbindlichkeit und Verlässlichkeit und sind auch selbst dazu bereit. Eine solche Beziehung zeichnet sich durch Reife und Vernunft aus. Einsicht in Notwendigkeiten tritt an die Stelle von illusionären Erwartungen.



Pralle Lebenslust (Jupiter Sextil Rad-Venus)

05.01.2019 bis 09.03.2019

Sie zeigen sich expansiv und optimistisch in Ihren Beziehungen und erzeugen so ein positives Echo. Gegenseitige Förderung ergibt sich auf ganz natürliche Weise. Ein solches Zusammenspiel klappt am besten, wenn Ihr Partner ebenfalls offen ist. Dann laufen Sie zur Hochform auf und versprühen Ihren unbekümmerten Scharm.

Versucht er dagegen, Sie einzuschränken, fühlen Sie sich herausgefordert und rücken ziemlich unverblümt mit Ihren Ansichten heraus. Sie tragen ein Feuer von Begeisterung in sich, das Sie sich nicht vermiesen lassen wollen. Sie sind großzügig und bereit, viel zu geben. Doch der andere muss es auch nehmen können! Brave Anpassung ist jetzt nicht Ihr Ding, Sie bringen es auf den Punkt.

Ihre Offenherzigkeit bringt Ihnen auch außerhalb Ihrer Partnerschaft viele Sympathien ein. Ein eifersüchtiger Partner könnte seine Schwierigkeiten damit haben. Eine gewisse Lust zum Übertreiben könnte Sie veranlassen, ihn durch betont lockeres Verhalten zu provozieren. Denn Sie fühlen sich selbstsicher und unabhängig. Vielleicht wollen Sie ihn dadurch bekehren, aber vor allem wollen Sie sich Ihre Lebenslust nicht madig machen lassen.

Gönnt Ihr Partner Ihnen Ihre pralle Vitalität, hat er selbst den größten Gewinn davon, denn Sie sind zu allem Möglichen aufgelegt, was Lust und Freude bereitet. Sie machen das Leben zu einem Fest, und wer mitmachen will, ist herzlich eingeladen. Wer mauert, hat das Nachsehen. Sie jedenfalls fühlen sich im Recht, das Leben in vollen Zügen zu genießen!

Selbstbewusste Tatkraft (Mars Trigon Rad-Mars)



15.10.2018 bis 02.11.2018

18.01.2019 bis 03.02.2019

Sie treten entschieden auf und wissen, was Sie wollen. Ihre Klarheit macht Sie gelassen und handlungsfähig. Sie lassen sich in Ihren Vorhaben nicht verunsichern oder in eine Konkurrenzsituation drängen.

Akzeptiert und schätzt Ihr Partner Ihre Stärke und Eigenständigkeit, ist eine fruchtbare Zusammenarbeit möglich. Sie können sich mit Ihren unterschiedlichen Fähigkeiten gegenseitig ergänzen und sich aufeinander verlassen. Was Sie jetzt in Angriff nehmen, ist von Erfolg gekrönt.

Gibt es Konflikte und Differenzen, behalten Sie dennoch Ihre Souveränität, flippen nicht gleich aus, sondern vertreten Ihren Standpunkt mit Nachdruck. Sie sind nicht bereit, etwas zu erdulden, Sie handeln und sind bereit, die

Konsequenzen zu tragen. Der Schlagabtausch ist auf eine konstruktive Lösung gerichtet, für die Sie energisch und selbstbewusst eintreten. Sie geben die Marschroute vor, lassen sich aber durchaus auf Unterstützung ein, wenn sie ehrlich gemeint ist. Gibt es keinen gedeihlichen Kompromiss, gehen Sie Ihrer Wege.

Wohin geht der Weg? (Mars Opposition Rad-Venus)



08.04.2018 bis 02.05.2018

07.12.2018 bis 20.12.2018

18.01.2019 bis 05.02.2019

Es herrscht eine Reizspannung, die sehr fruchtbar sein und viel Energie freisetzen, aber auch zu Konflikten führen kann. Das streitbare und vermittelnde Element prallen aufeinander und verlangen eine konstruktive Lösung, denn weder "Krieg" allein noch verharmlosender Frieden werden den gegenwärtigen Anforderungen gerecht.

Es braucht eine konstruktive Synthese, in der die kämpferischen Kräfte für einen lebendigen, dynamischen, in die Zukunft gerichteten Ausgleich der Kräfte in der Beziehung eingesetzt werden. Dafür ist es notwendig, die anstehenden Konflikte ungeschminkt, aber auf faire Weise beim Namen zu nennen. Sie können sich also nicht in Passivität zurückziehen, sondern müssen Entscheidungen fällen, um die Hindernisse zu beseitigen und das vorhandene Potenzial der Beziehung zu erhalten und zu fördern.

In einer grundsätzlich intakten Beziehung müssen Sie nichts befürchten. Der anstehende Prozess dient eher einer Klärung und Bereinigung, sodass das Wesentliche umso deutlicher hervortritt. Sie können sich mit Lust, Liebe und Entschiedenheit daran machen, das "Unkraut" zu jäten und eine Strategie für echte Verbundenheit zu entwickeln. Streit ist nicht nötig, Klarheit und Eindeutigkeit sind gefragt. Auf der Grundlage von Ehrlichkeit und Eigenverantwortlichkeit kann sich sogar eine wunderbare, erfüllende Leidenschaftlichkeit entwickeln.

Zeigen sich nicht zu vereinbarende Differenzen, ist dennoch ein einvernehmlicher Ausweg möglich. Jeder bezieht zwar eindeutig Stellung, aber nicht auf Kosten des anderen. Jeder muss für sich selbst die Konsequenzen ziehen.



Viele wechselnde Aktivitäten (Mars im 3. Haus)

30.01.2019 bis 12.03.2019

Sie sind herausgefordert, spontan und flexibel zu reagieren und aktiv zu werden. Kleinere Reisen etwa könnten anstehen und Sie aus dem gewohnten Gang der Dinge herausholen, sodass Sie sich auf neue Situationen und Kontakte einstellen müssen. Schnelle Entscheidungen sind mitunter nötig, die auch ein kurzfristiges Umwerfen von schon Geplantem beinhalten können.

Sie mögen diese Zeit etwas rastlos, aber auch abwechslungsreich und anregend erleben. Sie kommen in Bewegung, und das wirkt sich ebenfalls auf Ihre Partnerschaft aus. Zieht Ihr Partner nicht mit, können Sie sich schnell erregen. Worte haben jetzt eine gewisse Schärfe, Streitigkeiten werden kämpferisch geführt. Sie schrecken nicht davor zurück, Dinge ganz offensiv anzusprechen.

Herrscht ein guter Konsens zwischen Ihnen, sind spontane gemeinsame Unternehmungen eine Quelle der Inspiration. Sie sind gern unterwegs, treffen Freunde und Bekannte, diskutieren engagiert über alle möglichen Themen und haben kein Problem damit, wenn die Stimmen auch mal lauter werden. Sie haben es gern, Ihre geistigen Muskeln spielen zu lassen.

Die Transite

Es gibt kurzfristige Transite, deren Einfluss stunden- und tageweise zu spüren ist, dann mittelfristige, die über mehrere Wochen Gültigkeit haben, und schließlich langfristige, die über viele Monate und sogar Jahre hinweg wirksam sind.

Da meist mehrere Transite gleichzeitig wirksam sind, ist es Ihrem aufmerksamen Gespür und Ihrem Unterscheidungsvermögen überlassen, die einzelnen Qualitäten für sich herauszufinden. Diese Situation ist dem Hören

einer Symphonie vergleichbar: Sie erleben den Gesamteindruck der Musik, können jedoch auch die einzelnen Instrumente in ihrer jeweiligen Klangfarbe und Melodie heraushören, wenn Sie Ihre Aufmerksamkeit darauf richten.

Die langfristig wirksamen Transite haben naturgemäß den stärksten und nachhaltigsten Einfluss auf Ihre Entwicklung und Ihre Bewusstwerdung, sie können zu tief greifenden Veränderungen in Ihrem Leben führen. Die kurzfristigen Einflüsse beschreiben eher die aktuellen Inszenierungen Ihres vorhandenen Potenzials in seiner Mischung aus bewussten und unbewussten Inhalten, das sich entlang der großen Entwicklungslinie entfaltet.

Die Bedeutung der Transit-Planeten Der Mond

Der Mond braucht etwa 2,5 Tage, um durch ein Tierkreiszeichen zu laufen. In 28 Tagen hat er alle Zeichen durchlaufen und damit auch alle Planeten und Faktoren Ihres Geburtshoroskops (Radix) berührt. Er ist der schnellste "Planet" und symbolisiert die schnell wechselnden Gefühlslagen, die Grundstimmungen eines jeden Tages. Diesen Zyklus können Sie jeden Monat aufs Neue an sich selbst erfahren und beobachten. Er ist jedoch nicht stets derselbe, da auch die Energien anderer Planetenkonstellationen darin verwoben sind.

Die Zeichenstellung des Transit-Mondes zeigt die Färbung Ihrer Gestimmtheit, und das Radix-Haus, durch das er jeweils läuft, beschreibt den Lebensbereich, der Sie emotional gerade besonders beschäftigt, wo Erwartungen und Frustrationen oft nahe beieinander liegen.

Wenn Sie den Lauf des Mondes durch die Zeichen exakt verfolgen, können Sie beim Zeichenwechsel oft einen abrupten Stimmungsumschwung beobachten, besonders beim Übergang von Wasser- zu Feuerzeichen (Fische/Widder, Krebs/Löwe, Skorpion/Schütze): Plötzlich ist neue Energie da. Der Übergang von Luft zu Wasser andererseits hat etwas vom Eintauchen in ein Römisches Bad, überall sind Gefühlsmoleküle in der Luft, die einen nähren oder einem den Atem nehmen (Zwillinge/Krebs, Waage/Skorpion, Wassermann/Fische). Beim Wechsel von Feuer zu Erde wiederum schreiten

Sie von der Inspiration zur Tat und schaffen konkrete Tatsachen (Widder/Stier, Löwe/Jungfrau, Schütze/Steinbock).

Die Aspekte des laufenden Mondes zu Ihren Radixstellungen dauern nur wenige Stunden. Doch da die Gegenwart der einzig mögliche Schauplatz des Erlebens ist, wird die Bedeutsamkeit des Mondeinflusses ganz offensichtlich, besonders wenn Sie jeden Tag wach und aufmerksam leben. Ihre emotionale Befindlichkeit ist die unmittelbarste Wahrnehmung und kann aufgrund ihrer Subjektivität andere Einflüsse durchaus überlagern und Ihre Handlungsweise bestimmen.

Es liegt auf der Hand, dass sich Ihre Gefühlslage auch auf die Partnerschaft auswirkt, ob Sie einen Partner haben oder solo sind und sich nach einem sehnen. Freude und Verbundenheit sowie Unzufriedenheit und Konflikte sind gleichermaßen betroffen.

Die Venus

Die Venus symbolisiert Ihre freundliche, scharmante Zugewandtheit zu anderen Menschen und Ihre Vorstellungen von Erotik, Liebe und Partnerschaft. Unter einem Venustransit haben Sie das Bedürfnis nach Liebe, Schönheit und Harmonie und sind im Konfliktfalle eher geneigt, einen fairen Ausgleich herzustellen als die Konfrontation zu suchen. Das Tierkreiszeichen, in dem die Transit-Venus steht, beschreibt die Art und Weise, in der Sie das tun.

Die Venus braucht etwas mehr als 1,5 Jahre, um den Tierkreis zu durchlaufen. Die Transite durch Ihre Radixhäuser (Lebensbereiche) dauern mehrere Wochen, die Transitaspekte zu Ihren Geburtsplaneten sind 1 bis 3 Tage wirksam.

Der Mars

Mars steht für Durchsetzung, Triebkraft und Initiative. Sie haben unter einem Marstransit sehr viel aktive Energie zur Verfügung und trauen sich, Dinge anzugehen, vor denen Sie bisher vielleicht zurückgeschreckt sind.

Die Marsenergie kann sich jedoch auch aggressiv und sogar destruktiv zeigen. Unter ungünstigen Aspekten kann es zu heftigen Auseinandersetzungen kommen. Das Tierkreiszeichen, in dem gerade steht, zeigt an, wie Sie sich mit Ihren Anliegen durchsetzen.

Der Mars braucht knapp 2 Jahre, um den Tierkreis zu durchlaufen. Sein Einfluss auf die einzelnen Lebensbereiche (die Häuser Ihres Horoskops) dauert zwischen 5 Wochen und etwa 4 Monaten. Die Transite zu Ihren Radixplaneten sind etwa 2 Tage bis 2 Wochen wirksam.

Der Jupiter

Jupiter symbolisiert Expansion und Wachstum, er steht für Ihr Bedürfnis nach Erkenntnis und Horizonterweiterung, nach einem großzügigen Lebensstil. Unter einem Jupitertransit werden Ihnen Ihre Überzeugungen bezüglich des angesprochenen Themas bewusst, und Sie spüren den Drang, über das hinauszugehen, was Sie schon kennen und nach neuen Perspektiven und Möglichkeiten Ausschau zu halten, die Ihrem Leben einen umfassenderen Sinn geben. Sein Transit weckt Ihre Begeisterung für neue Abenteuer und Erfahrungen und stärkt Ihren Optimismus. Allerdings steht er auch für Übertreibungen.

Jupiter durchwandert den Tierkreis in knapp 12 Jahren, sodass er sich etwa 1 Jahr in einem Zeichen aufhält. Das bedeutet für Sie, dass die angesprochenen Lebensbereiche (Häuser) Ihres Horoskops zum Teil mehr als ein Jahr aktuell bleiben. Die Aspekte zu den Planeten Ihres Horoskops sind von knapp einer Woche bis zu 3 Wochen wirksam.

Der Saturn

Saturn symbolisiert die tragende Struktur in allen Bereichen des Lebens, so auch in der Partnerschaft. Er lässt keine Ausreden zu, sondern konfrontiert Sie nüchtern und mitunter knallhart mit den Fakten, Anforderungen und Versäumnissen in dem Bereich, der gerade angesprochen ist. Transite Saturns machen Ihnen bewusst, mit wie viel Klarheit, Konsequenz und Verantwortungsbewusstsein Sie vorgehen. Durch Widerstände und

Einschränkungen lernen Sie, das für Sie Wesentliche herauszufinden und Ihre Kräfte darauf zu konzentrieren.

Saturn braucht knapp 30 Jahre, um den Tierkreis einmal zu durchwandern. Er verbringt etwa 2,5 Jahre in einem Zeichen. Ein Saturntransit durch eines Ihrer Häuser kann also 1 bis 3 Jahre dauern. Ein Saturnaspekt zu Ihren Radixplaneten wirkt sich zwischen 8 Tagen und 2 Monaten aus.

Der Chiron

Chiron, mythologisch der verwundete Heiler, kennzeichnet die Verletzlichkeit und die wunden Punkte in der eigenen Persönlichkeit, die besonders innerhalb von Beziehungen berührt werden und dadurch ins Bewusstsein dringen können. Emotionale Verstrickungen, unbewusste Wiederholungszwänge und Abwehrstrategien, um Schmerz zu vermeiden, sind das Thema. Der Hauptansatz Chirons zielt auf die Heilung alter Wunden durch Bewusstwerdung der Zusammenhänge ab. Erkennen, den Schmerz fühlen und akzeptieren und schließlich verzeihen bilden die Kette der therapeutischen Schritte, die wie auf einer Spirale nach oben zu mehr Bewusstheit und schließlich Weisheit führen.

Chiron bewegt sich zwischen Saturn und Uranus und stellt eine Brücke zwischen der materiellen und der geistigen Welt, zwischen etablierten Strukturen und völlig neuen Erkenntnissen und Ansätzen her. Seine Umlaufbahn beträgt etwa fünfzig Jahre und ist extrem elliptisch, sodass die Verweildauer in den einzelnen Zeichen und damit auch in Ihren Radixhäusern sehr unterschiedlich ist. Von Zwillinge bis Schütze ist die Zeit kurz, am kürzesten in der Waage mit knapp 2 Jahren; von Steinbock bis Stier ist sie lang, am längsten im Widder mit etwas mehr als acht Jahren. Aspekte Chirons zu Radixplaneten wirken etwa ein bis zwei Jahre.

Der Uranus

Uranus gehört wie Neptun und Pluto zu den äußeren Planeten, die jeweils eine überpersönliche, evolutionäre Kraft darstellen und Auslöser für Transformation, d.h. grundlegende Veränderung und Umstrukturierung unserer Persönlichkeit und unserer Lebensumstände sind.

Uranus steht für radikale und plötzliche Umbrüche in Ihrem Leben. Er steht für die Befreiung von überlebten Einschränkungen in Ihrem Denken und Ihrer Selbstdefinition. Unter einem Uranustransit können Sie Ihr Leben vollkommen umstellen und ganz neue, unkonventionelle Wege gehen. Sperren Sie sich gegen anstehende innere Veränderungen, erleben Sie die uranische Energie als urplötzlich von außen über Sie hereinbrechende Ereignisse, wie etwa Arbeitsplatzverlust oder Trennung von Ihrem Partner. Sie sind dann gezwungen, sich mit der veränderten Situation auseinander zu setzen.

Uranus läuft in 84 Jahren einmal durch den Tierkreis und bleibt 7 bis 8 Jahre in einem Zeichen. Entsprechend wirkt sich ein Uranustransit durch einen Ihrer Lebensbereiche (Häuser) etwa 4 bis 16 Jahre aus. Die Transitaspekte zu Ihren Geburtsplaneten sind zwischen 2 Wochen und gut 2 Monaten wirksam.

Der Neptun

Neptun steht für die subtile, aber stetige Auflösung trennender, starrer Grenzen und überlebter Strukturen. Sie erleben einen solchen Transit einerseits als schleichende Verunsicherung, weil Ihre festen Vorstellungen über sich und die so genannte Realität langsam aufgeweicht werden. Andererseits werden Sie immer durchlässiger für Ihre Intuition, Ihre Medialität und Ihr Ahnungsvermögen und entwickeln immer mehr Vertrauen in Ihre höhere Führung. Allerdings sind Sie unter einem Neptuntransit anfälliger für Betrug und Täuschung und erleben oft bittere, aber heilsame Ent-täuschungen, die Ihnen schließlich zu einem sensiblen Unterscheidungsvermögen verhelfen.

Neptun braucht knapp 165 Jahre, um den Tierkreis zu durchwandern und verbringt etwa 14 Jahre in einem Zeichen. Neptuns Transit durch einen Lebensbereich (Haus) dauert zwischen etwa 7 und 25 Jahren. Ein Aspekt zu Ihren Geburtsplaneten ist zwischen etwa 4 Wochen und 5 Monaten wirksam.

Der Pluto

Pluto steht für den Prozess von Tod und Wiedergeburt, für die vollkommene Wandlung. Was der Weiterentwicklung des Lebens (auf allen Ebenen) nicht mehr dient, muss unter einem Plutotransit sterben. Bezüglich des Themas Macht/Ohnmacht lehrt er uns, dass durch Manipulation nichts erzwungen und auf die Dauer festgehalten werden kann. Nur durch Loslassen ist Transformation zur Macht über sich selbst, zur Selbstbestimmung statt Fremdbestimmung, möglich. Pluto beleuchtet die verborgensten, tiefsten Abgründe und Leiden-schaften der Seele und reinigt sie von zwanghaftem Misstrauen, Hass und Groll. Die Neugeburt besteht in der tief erfahrenen Erkenntnis, dass die Liebe zu sich selbst die stärkste transformative Kraft ist, weil sie die Spaltungsenergie aufhebt und so erst Liebe zu anderen ermöglicht.

Plutos Umlauf durch den Tierkreis beträgt 248,5 Jahren. Da seine Bahn um die Sonne exzentrisch ist, hält er sich unterschiedlich lange in den einzelnen Zeichen auf. Der Transit Plutos durch ein Radixhaus dauert demgemäß zwischen etwa 6 bis 25 Jahre. Ein Plutoaspekt zu Ihren Radixplaneten hat eine akute Wirkung von ca. 4 Wochen bis zu 4 Monaten.

Die Lilith

Lilith, auch der Schwarze Mond genannt, ist kein Planet, sondern ein sensibler Punkt im Horoskop. Die Umlaufbahn des Mondes um die Erde hat die Form einer Ellipse, die zwei Brennpunkte hat. Den einen nimmt die Erde ein, den anderen der Schwarze Mond oder Lilith. Die Bedeutung der Lilith bezieht sich auf die "dunkle" Seite der weiblichen Energie, bei Frauen und Männern. Dunkel heißt hier nicht schlecht oder böse, sondern eher verdrängt, ins Unbewusste abgeschoben und von der herrschenden Moral verteufelt. Es ist die wilde, ungezähmte, leidenschaftliche Seite, die sich nicht an konventionelle Regeln hält und sich von Tabus nicht abschrecken lässt. Unabhängigkeit und Gleichberechtigung, auch in der Sexualität, sind die Schlüsselwörter, die dem bisher tobenden Geschlechterkampf eine neue Dimension geben und patriarchale Strukturen aufbrechen können. Doch Lilith hat

noch andere Qualitäten, steht vor allem für das Vertrauen in die Weisheit der Intuition und das Verständnis für zyklische Prozesse, wie sie in der Natur zu finden sind. Lilith bildet daher einen Kontrapunkt zum linearen, rationalen Denken.

Die Umlaufzeit der Lilith beträgt knapp neun Jahre, die Verweildauer in den Radixhäusern je nach deren Größe mehrere Monate und die Einwirkung ihrer Aspekte zu Radixplaneten etwa einen Monat.

Die Bedeutung der Häuser Ihres Geburtshoroskops

Sie symbolisieren die einzelnen Lebensbereiche, deren Erfahrungen einen organisch aufeinander aufgebauten Zyklus darstellen. Radix-Planeten in einem Haus sind von dessen Qualitäten gefärbt, beeinflussen jedoch auch rückwirkend den angesprochenen Lebensbereich auf ihre Art.

Transite der laufenden Planeten durch Ihre Häuser aktivieren die damit verbundenen Themen gemäß ihrer spezifischen Qualität.

Das 1. Haus symbolisiert die Art, wie Sie sich nach außen darstellen, auf Lebenssituationen zugehen, etwas beginnen, sich selbst behaupten und durchsetzen. Es sagt etwas über Ihre physische Gestalt, die körperliche Konstitution als Ausdruck der Seele und die Maske (Rolle) aus, in der Sie gesehen werden wollen.

Das 2. Haus steht für die materielle Basis, die eigenen Ressourcen (Besitz, Geld, ökonomische Fähigkeiten), mit denen Sie sich Sicherheit aufbauen. Dieser Bereich symbolisiert die Werte, über die Sie Ihren Selbstwert definieren. Er steht auch für Abgrenzungsfähigkeit und schließlich für Genussfähigkeit, wenn nämlich Ihr Sicherheitsbedürfnis befriedigt und Stabilität gemäß Ihrer eigenen Wertskala erreicht ist.

Das 3. Haus steht für Kommunikation jeder Art, wie Sie denken, sich mitteilen, Informationen einholen und weitergeben, Mimik und Gestik einsetzen, um sich auszudrücken, ebenso wie der Gebrauch der Medien (Radio, Fernsehen, Zeitschriften, Bücher etc.). Es symbolisiert den praktischen Alltagsintellekt, Lernfähigkeit

(Schule, Grundausbildung), den Bewegungsradius im nahen Umfeld, kleine Reisen, öffentliche Straßen und Plätze (Treffen auf dem Marktplatz, in der Bahn, in Cafés, in der Buchhandlung, im Kino etc.).

Das 4. Haus entspricht der familiären Herkunft, den Erfahrungen im Elternhaus mit den entsprechenden, meist unbewussten emotionalen Prägungen in der Kindheit. Es symbolisiert die seelische Identität als Basis für die Entwicklung eines erwachsenen, selbstständigen Ichs. Im Erwachsenenalter steht es für das eigene Zuhause, den Rückzug in die private Sphäre, das Bedürfnis nach Heimatlichkeit und Geborgenheit.

Das 5. Haus bedeutet die Fähigkeit, selbstständig und unternehmerisch zu handeln, es entspricht dem schöpferischen Prinzip und schließt auch die biologische Ebene der Fortpflanzung mit ein. Es hat zu tun mit Dingen, die Freude machen und das eigene Ich herausstellen: Liebesabenteuer, Sexualität, Kinder, Vergnügungen, Theater, Bälle, Spiele aller Art, Lotterien, künstlerische Fähigkeiten, Selbstaussdruck, Dramatisierung der Emotionen.

Das 6. Haus symbolisiert den Bereich der (abhängigen)Arbeit, der alltäglichen Pflichten, der Gesundheit, die von den Lebensbedingungen, der Ernährung und der psychischen Haltung abhängig ist. Es steht für die Fähigkeit, Ihren Alltag ökonomisch zu organisieren, eine heilsame Ordnung zu Hause und am Arbeitsplatz zu schaffen, Ihre Fertigkeiten und Talente weiterzuentwickeln und einer Sache mit Sorgfalt und Qualitätsbewusstsein zu dienen. Unterscheidungsvermögen und Kritikfähigkeit gehören ebenfalls dazu.

Das 7. Haus symbolisiert den Bereich partnerschaftlicher Beziehungen (geschäftlich und privat), wozu auch offene Feinde gehören können (Prozesse, Rechtsstreitigkeiten). Es steht für die Fähigkeit, auf ein du zuzugehen, sich offen dazu zu bekennen und sich zu binden (auch vertraglich, z.B. in einer Ehe). Dieser Bereich beinhaltet Ihre Erwartung an einen Partner, Ihr inneres Partnerbild, das Sie auf den

anderen projizieren, um sich schließlich selbst als Träger dieser Wesensmerkmale zu erkennen.

Das 8. Haus symbolisiert die Vertiefung der Verbindlichkeit, sowohl auf der emotionalen wie auf der finanziellen Ebene. Es steht für die Verstrickungen in Leidenschaften, Sexualität, Machtkämpfe, Geldangelegenheiten, Zwänge, die nur durch eine vollkommene Wandlung der eigenen Persönlichkeit gelöst werden können. Es ist daher auch der Bereich des "Stirb und werde", Altes, Überlebtes muss vollkommen losgelassen werden, um Neuem Platz zu machen. Das 8. Haus symbolisiert den Schattenbereich der Seele, den es als zu einem gehörig zu akzeptieren gilt, um die Weihen tiefer Liebe in der Verschmelzung des lichten und dunklen Pols zu erfahren. Es ist der Gang durch die persönliche Hölle verborgener, verheimlichter Motive und Triebe, die nur durch bewusstes Durchleben und Loslassen zu erlösen sind.

Das 9. Haus steht für Ihre Lebensphilosophie, Ihre Weltanschauung, die Sie durch Erfahrungen und Studium gewinnen. Es ist der Bereich der Wahrheits- und Sinnsuche, der weiten Reisen in andere Kulturkreise, sowohl auf der physischen wie auf der geistigen Ebene, um Ihren Erkenntnishorizont zu erweitern und neue Möglichkeiten kennen zu lernen. In diesem Bereich stellen Sie Fragen und suchen die Antworten bei den Meistern, bis Sie durch Erfahrungen und Selbsterkenntnis Ihren eigenen inneren Meister gefunden haben. Sie erleben Ihre Fähigkeit, selbst etwas als Wahrheit zu erkennen, aus einem tiefen, inneren Wissen heraus.

Das 10. Haus steht für Ihren Status in der Gesellschaft, den Sie durch berufliche Kompetenz einnehmen wollen. Es zeigt, auf welchen Gebieten Sie sich qualifizieren wollen, um Ihren Beitrag zum Ganzen zu leisten. Es beschreibt die Rolle und die Funktion, mit der Sie sich in der Öffentlichkeit präsentieren, und die Normen, nach denen Sie sich richten, um Anerkennung zu bekommen. Das 10. Haus symbolisiert auch Ihr persönliches Lebensziel,

den Kulminationspunkt Ihrer Entwicklung vom unmündigen Kind zum eigenständigen, selbstverantwortlichen Erwachsenen.

Das 11. Haus symbolisiert den Lebensbereich, in dem Sie sich, frei von konventionellen Einschränkungen, mit Ihren Interessen beschäftigen können und niemand anderem verpflichtet sind, als Ihren humanitären Idealen und Ihrer Ethik von Freiheit, Unabhängigkeit, Toleranz und Gleichberechtigung. Es steht für Gruppenaktivitäten und Freundschaften, denen Sie sich durch Ihre geistige Haltung und gemeinschaftliche Anliegen verbunden fühlen, und beschreibt die Qualitäten, die Sie in diesem Bereich verwirklichen wollen.

Das 12. Haus symbolisiert den Rückzug von der Betriebsamkeit und den ehrgeizigen Bestrebungen der äußeren Welt und die Hinwendung nach innen, zur Besinnung auf sich selbst und zum Eintauchen in die Einheit und Grenzenlosigkeit des Lebens an sich. Es ist der Bereich der Meditation, der Abgeschiedenheit, aber auch des Gefangenseins, der Einsamkeit und Verlorenheit. Hier geht es um völliges Loslassen des kleinen Ichs und die Hingabe an das höhere Selbst. Kloster, Krankenhaus oder Gefängnis sind äußere Entsprechungen dafür.

Die Qualität der Aspekte

Die transitierenden (umlaufenden) Planeten bilden auf dem Weg durch den Tierkreis Winkel zu den Planetenpositionen Ihres Geburtshoroskops (Radix), die als Aspekte bezeichnet werden. Bestimmten Winkeln werden dabei besondere Qualitäten zugeordnet. Man unterscheidet so genannte Nebenaspekte von Hauptaspekten. Aus Gründen der Übersichtlichkeit sind in den folgenden Texten die Hauptaspekte als bestimmende Tendenzen beschrieben.

Konjunktion - 0°

Ein Transitplanet läuft genau über die Position eines Ihrer Radixplaneten und aktiviert die damit verbundenen Qualitäten und Themen sozusagen in der gleichen Sprache. Dieser Aspekt wirkt sehr stark fokussierend, ein

Ausweichen ist nicht möglich, so als stünde jemand vor Ihnen in der Tür, an dem Sie nicht vorbeikommen.

Sextil - 60°

Ein Transitplanet steht in einem anregenden, "freundlichen" Winkel zu Ihrem Radixplaneten und bietet Ihnen ergänzende Qualitäten für Ihr Thema an. Es liegt jedoch an Ihnen, die gute Gelegenheit positiver Veränderung wahrzunehmen oder an sich vorbeiziehen zu lassen. Unter dem nächsten Aspekt, dem Quadrat, kommt das Thema dann dringlicher auf den Tisch.

Quadrat - 90°

Bei diesem Aspekt versperrt Ihnen ein Transitaspekt sozusagen den Weg, die Thematik des angesprochenen Radixplaneten auf Ihre bisher übliche Art auszuleben. Sie spüren eine starke Spannung, die Sie, besonders bei den Transiten der langsamen Planeten, geradezu zwingt, etwas in diesem Bereich zu ändern, d.h. die entsprechenden Qualitäten in Ihr Bewusstsein zu integrieren.

Trigon - 120°

Dieser Aspekt bietet Ihnen auf entspannte und harmonische Weise die Möglichkeit, die Qualitäten des Transitplaneten in Ihr Bewusstsein zu integrieren und sie im durch den Radixplaneten angesprochenen Bereich in die Tat umzusetzen. Was Sie unter den vorherigen Aspekten zu diesem Thema schon erreicht haben, kann jetzt seine Früchte tragen. Der fehlende Druck könnte Sie allerdings veranlassen, die Dinge schleifen zu lassen. Bei der folgenden Opposition werden Sie dann allerdings erneut mit den unbewältigten Fassetten konfrontiert.

Opposition - 180°

Bei diesem Aspekt steht der Transitplanet dem entsprechenden Radixplaneten genau gegenüber und fordert Sie auf, bezüglich der angesprochenen Thematik Ihren gewohnten Standpunkt zu verlassen und die andere Seite der Medaille zu betrachten, damit Sie sich der Ganzheit des Geschehens bewusst werden können. Der Aspekt ist zwar unbequem, doch hilft er Ihnen, die Dinge ganz klar zu sehen, sozusagen von Angesicht zu Angesicht.

